



صنعت مرغداری در افغانستان

نوشته کریم پوپل



سال نشر کتاب

۲۵ نوامبر ۲۰۲۳

کشور دنمارک

فهرست مطالب

صفحه	مضمون	صفحه	مضمون
.۳	پیشگفتار	.۳۲	تهیه دانه و آب مرغها
.۳	شناسایی با بنده	.۳۳	جیره سازی مرغهای تخمی
.۴	مرغداری در افغانستان	.۳۷	غذای مورد نیاز مرغان گوشتی
.۵	تاریخچه مرغداری در جهان	.۳۹	امراض مهم در مرغان
.۶	تاریخچه مرغ داری در افغانستان	.۴۰	مرض کوکسیدوزیز
.۷	مرغهای گوشتی	.۴۱	مرض گامبرو
.۸	پرورش مرغها از آغاز الی فروش	.۴۲	مرض مرغ مرگی یا نیوکاسل
.۹	ضرورت یک ساختمان مناسب برای	.۴۳	مرض سل مرغی
۱۰	انواع مرغداری های کوچک برای تولید	.۴۴	کولرا یا وبا مرغ
.۱۰	پرورش مرغ برای تولد گوشت	.۴۵	سالمونلا (Salmonella) یا معرقه مرغ
.۱۱	ضروریات و ایام چوپه کشی در	.۴۷	آنفولنزای مرغی
.۱۱	انواع پرندگان	.۴۸	مریضی افت تولید تخم در مرغان بومی (EDS)
.۱۱	استفاده از ماشینهای که برقی گازی	.۴۹	آبله مرغ
.۱۲	سولر و بطری	.۵۰	خود خوری (کانی بالیسم)
.۱۳	خواص این ماشینها	.۵۳	روش های که مرغ کرک نشود
.۱۳	تجهیزات که برای ماشینهای چوپه	.۵۴	موسسات که افغانستان را در بخش
.۱۴	کشی صروزی است	.۵۵	مرغداری کمک کرده اند
.۱۴	چگونه تخم برای چوپه کشی انتخاب گردد؟	.۵۷	اهمیت شغل مرغداری
.۱۵	چهار حقایق مهم که رعایت در ماشین چوپه	.۵۷	کارکردها و دستاوردهای اتحادیه
.۱۶	کشی شود؛		مرغداران افغانستان
.۱۶	چرخ دادن و معاینه کردن تخم		مرغهای مشهور جهان
.۱۷	چه کار باید کرد تا تخم نطفه دار بدست آوریم		
.۱۷	و خواص ذاتی تخم		
.۱۸	تولید تخم در مرغها		
.۱۹	اثرگرما بر حج گاز تخم		
.۲۰	جدول واکسیناسون مرغ		
.۲۱	اصطلاحات کلیدی برای مرغداری		
.۲۱	استفاداز ماشین گازی		
.۲۳	اعمار فارم مرغداری		
.۲۶	نصب دانه خورها و سیستم تهویه و گرم		
.۲۹	کننده		
.۳۱	واکسن مرغها		

پیش‌گفتار

این کتاب برای چند منظور نوشته شده است.

۱. اسناد سازی افغانی در انترنیت است تا تمامی افغانهای جهان از این استفاده کرده بتوانند.
۲. معلومات آفاقی است که علمیت علاقمندان را زیاده تر می نماید.
۳. هموطنان منحصیث یک سند علمی استفاده می نمایند.
۴. کتابخانه های کشور ما غنی از کتابهای می گردد.

شناسایی با بنده

اسم من کریم اله پوپل لقبم کریم پوپل است. من نویسنده دانشنامه ویکیپدیا دری فارسی ، انگلیسی و دنمارکی هستم .. در سال ۱۳۳۴ در گذر سرداجهانخان کابل تولد شدم. دوره ابتدائیه را در لیسه عبدالاحی گردیزی پکتیا دوره متوسط را در لیسه نادرشاهی مزارشریف دوره عالییه را در لیسه حبیبیه به اتمام رسانیدم. در سال ۱۳۵۸ فارغ از فاکولته زراعت کابل گردیدم. در سال ۱۳۶۲ در سازمان ملل در بخش پروگرام

(International Board for Plant Genetic Resources (IBPGR)) بورد بین المللی حفاظت سلول زنده کار نمودم مدتی را در کشور سوریه سازمان زراعتی (ایکاردا) سپری نموده به تحقیقات تخمیانیه جات افغانی پرداختم. در سال ۱۳۶۵ مدیرمسئول اقتصاد اتحادیه های صنفی شهر کابل بودم. در سال ۱۳۶۸ مالک موسسه صنعتی پوپل گردیدم. پس از ۱۹۹۲ مه اجر در دیار بیگانه شدم. در سال ۱۳۷۵ بمنظور اخذ ویزه شامل انستیتوت هنرهای زیبا بهزاد رشته کرامیک گردیدم. از سال ۲۰۰۰ ببین اینسو در دانمارک زندگی میکنم. در سال ۲۰۰۳ مکرراً در بخش زراعت تربیه گل و فرش سبز تحصیلات یکنیم ساله نمودم. فعلاً در همین بخش و ساختن حویلی های مقبول کار مینمایم. من حرمت بتمام احزاب سیاسی دارم امید است متحدشده وطن را نجات دهند. فعلاً در بخش های سیاسی و هنری کار مینمایم. علاقه شدید به ساختن بندهای آبی و مزروعی ساختن میلونها هکتار زمین وطن محبوب خود دارم... نام کابری من افغان پالیسی است. مالک دانشنامه خراسان و حریت و سیاست هستم. از صنف پنجم مکتب به نویسندگی آغاز نمودم. طی ۱۳ سال اخیر در اسناد سازی انترنیتی افغانستان خیلی زحمت کشیده ام آنچه را که در اخیر سرمقاله نوشته شده در افغانستان بنویسید نوشته من می آید. مثلاً پرندگان افغانستان ، صحت در افغانستان ، اقتصاد افغانستان ، ورزش در افغانستان و... مدت هم به صفت همکار با سازمان آزادی برادران بلوچ فعالیت داشته ام.



صنعت مرغداری در افغانستان



تعریف: مرغداری شغلیست پرورش دهنده انواع مختلف مرغها در زمینه تولید گوشت، تخم مرغ و پر فعالیت می‌کند. ویا مهارت پرورش و نگه داری انواع مرغ و چوپه‌ها به منظور تولید چوپه‌های گوشتی، مرغ‌های تخم‌گذار و مرغ مادر مرغداری گویند. شغل مرغداری یک حرفه پردرآمد است ولی در صورتیکه شخص تجارب کامل در تربیه و نگهداری مرغ داشته باشد. آموزش چگونگی مدیریت یک فارم کوچک، متوسط ویا بزرگ متمرکز به تولید گوشت و تخم برای مستهلکین، با کمترین خطرات، کمترین ضایعات و کمترین مصارف، یکی از تواناییهای یک مدیر موفق است. پایداری در کار مرغداری تا حد امکان مواد مصرفی از عواید تولیدات خود فارم تهیه گردد. گفته می‌توانیم مرغدار هنر و فرهنگ است که هنر جویانش با اصول کلی پرورش و نگهداری مرغ و پرندگان با کسب مهارت و توانایی در جوجه‌کشی، پرورش انواع مرغ‌ها به هدفهای مشخص است. مرغداران امروز نه تنها به پرورش فارمهای مرغ داری می‌پردازند بلکه به پرورش فیل مرغ، کبک زری، کبک، بونده، مرغابی شتر مرغ نیز می‌پردازند.

تاریخچه مرغداری در جهان

مرغ خانگی با نام علمی "*Gallus gallus domesticus*" به عنوان یکی از پرجمعیت ترین حیوانات اهلی در دسته پرندگان شناخته میشود. طبق آمار در سال ۲۰۱۸ جمعیت آنها بیش از ۷/۲۳ میلیارد میباشد. مرغ خانگی ادامه از نسل مرغ سرخ جنگلی است. که اهلی شده و اهلی کردن آن به حدود ده هزار سال پیش و جنوب شرق آسیا بر میگردد. که برخی معتقدند از ویتنام و برخی میگویند از هند آغاز شده است. با گذشت زمان مرغ اهلی از هند به افغانستان و توسط یونیان به سمت یونان و اروپا برده شده و به مرور زمان در دنیا گسترش یافت. در تاریخ آمده است که تاجرین لاجورد مصری با خود مرغ را به مصر برده اند. اهلی کردن مرغ در حدود سال ۲۵۰۰ قبل از میلاد در دره سند رخ داده است. داده های DNA مایتوکندریایی که در اوایل قرن بیست و یکم تحقیقات نموده اند نشان می

دهد که زیرگونه های مختلف مرغ جنگلی سرخ رنگ (Gallus gallus) اجدادش وحشی بوده سپس به مرغ اهلی تبدیل شده اند. پرندگان امروزی تنها حیواناتی هستند که نوادگان مستقیم دایناسورها هستند. در جهان بیش از ۱۶۰۰ نژاد مرغ مختلف شناخته شده است. آنها نتیجه قرن ها انتخاب طبیعی، که تلاقی و تولید مثل در گله ها نموده اند. این مرغها در صورت ضرورت پرواز می کردند. انسانهای قدیم تخم و چوچه این مرغها را تربیه نموده در مناطق مختلف انتقال داده در آنجا نظر به خاک محیط و غذا انواع جدیدی بمیان آورد. تولید مرغ به صورت فارم در سال ۱۸۸۴ در اروپا آغاز گردید.



مرغهای که بصورت وحشی زندگی داشته اجداد مرغهای امروزی است

تاریخچه پرورش مرغ در افغانستان

چنانچه معلوم گردیده است مرغ از نوادگان دایناسورهای پرنده میباشد بدین معنی است که مرغ بشکل وحشی در تمام مناطق جنگلی زیست می نموده است. ولی تاریخ اهلی شدن بر می گردد به ۷-۱۰ هزار سال قبل در آسیای شرقی و چین. ۶۰۰۰ سال قبل مهاجرتها از آسیای میانه به هندوستان صورت گرفت و ۳۵۰۰ سال قبل هندی ها مرغ را به جنوب افغانستان و از جنوب به شمال افغانستان انتقال داده اند. سندی ها و زرداشتیان در وقت معینی مذهبی مرغ را قربانی می نمودند. در افغانستان متأسفانه برای نوع و رنگ مرغ نام گذاری نشده است. صرف چند نوع بنام مرغ سرخ، مرغ سفید، مرغ سفید خالدار، مرغ پوپکدار، کلمرغ و مرغ کلنگی نام گذاری نموده بودند. این نوع مرغها را برای گوشت و تخم تربیه می نمایند. که تا هنوز پا بر جاست. تقریباً در هر خانه افغان از ۲ الی ۲۵ مرغ تربیه می شد.

در افغانستان ۵۵۰ نوع پرنده شناخته شده است. که در آینده ساختن فارمها تربیه و نگهداری این موجودات زیبا درزیبائی کشور خواهد افزود. افغانستان داری تفرجگاه و زیارت های زیاد میباشد که این محلات محل خوب برای رشد و تربیه کبوتر و مرغابی و قاز میباشد. در شهر کابل مارکیت بنام کاه فروشی اند که در آن جا پرندگان بشکل محلی تربیه میشود ولی در افغانستان فارم بزرگ از سایر پرندگان وجود ندارد. خوشبختانه افغانستان محیط های مختلف برای تربیه کبوتران، قاز، قو، کبک زری، بودنه، کبک معمولی، فیل مرغ شتر مرغ تربیه کبوتران رنگه وجود دارد.

تربیه مرغ بشکل نیمه عصری در افغانستان از سالیان حکومت ظاهرشاه شکل گرفته و تا امروز مروج است. درین آواخر فارم‌های کوچک مرغ در مناطق جلال آباد هرات بامیان کابل و شمالی و قندهار فراه مروج گردیده است. از اینکه تربیه مرغداری در ایران سابقه بیشتر دار دافغانها از وسایل و طرز تربیه ایرانی استفاده میکنند. و هکذا یکتعداد وسایل از اطیش نیز وارد گردیده است. افغانستان دارای ۱۲ میلیون پرنده و مرغ خانگی میباشد (fao 2003). در حال حاضر ظرفیت سالانه تولید گوشت مرغ در کشور ۲۱۹ هزار تن است، در حالی که نیاز سالانه مصرف گوشت مرغ در افغانستان ۲۹۵ هزار تن می‌باشد. این آمار نشان می‌دهد که ۸۰ درصد گوشت مرغ در داخل تولید می‌گردد. تولیدات تخم مرغ قبل از سال ۱۴۰۱ به یک میلیارد می‌رسید که اکنون خیلی کم شده است. اکنون سکتور مرغداری افغانستان به خودکفایی نزدیک شده، در حال حاضر ۸۰ درصد نیازهای مردم افغانستان از طریق تولیدات داخلی تأمین می‌شود. در سراسر افغانستان ۱۰۸۴۲ فارم مرغداری فعال است که از این میان ۸۸۰۰ فارم مرغ‌های گوشتی و بیش از ۶۰۰ فارم، پرورشگاه‌های مرغ تخمی‌اند. در این بخش نزدیک به یک میلیارد دالر سرمایه‌گذاری شده است و تقریباً ۱۲۰ هزار نفر به صورت مستقیم و بیش از ۳۰۰ هزار نفر دیگر به صورت غیرمستقیم در این بخش مشغول به کار شده‌اند. سالانه ۲۶۰ هزار تن گوشت مرغ و ۱ میلیارد تخم مرغ تولید می‌کنند.

فارم‌های مرغداری در ۱۷ ولایت کشور از جمله در ولایت‌های بلخ، بامیان، ننگرهار و کندهار فعالیت و تولیدات و محصولات خود را به سایر ولایت‌ها نیز توزیع می‌کنند. روزانه بیش از دو تا ۳۰۰۰ چوچه مرغ در هر ولایت تولید و به بازار عرضه می‌شود

مرغ‌های تخمی جهان

مرغ‌های صنعتی معمولاً ۳ سال عمر نموده در ۴,۵ یا ۵ ماهگی تخم دادن را شروع نموده در ۱۶ ماهگی دوره اقتصادی ختم می‌شود. در حالیکه مرغ‌های خانگی ۵ سال عمر نموده از ۴,۵ الی ۶ ماهگی سر تخم آمده در ۱۵ الی ۱۷ ماهگی تخم‌گذاری اش ختم می‌شود مرغ‌های وطنی می‌تواند تا ۲۰۰ الی ۲۵۰ تخم را در سال بگذارد.



مرغ لگهورن تولید کننده زیادتین تخم

مرغهای که زیادتین تخم را تولید می‌کنند
 (Leghorn (280-320 eggs per year
 (Hybrid (280 eggs per year
 (Rhode Island Red (200-300 eggs per year
 (Australorp (250 eggs per year
 (Australwhite (250 eggs per year
 (Plymouth Rock (200 eggs per year
 (Buff Orpington (200-280 eggs per year
 (Minorcas (200 eggs per year
مرغهای گوشتی

مرغ گوشتی بمنظور استحصال بلند گوشت تربیه شده از آن در وقت کم حاصل زیاد را بدست می‌آورند. در جهان مرغداری امروزی، چوپه های کورنیش کراس، جرسی جابنت و مرغ گوشتی سرخ جایگاه های قابل توجهی را به عنوان قهرمانان تولید گوشت دارند. صلیب کورنیش با رشد سریع و سینه های پهن خود شهرت تجارتي را کسب نموده. این مرغها در ۶الی ۷ هفته ۲.۷۲ کیلو گوشت را تولید می کند. ولی مرغ ماده تفاوت با نر دارد .



کارنش کروس



جرسی کیانت



برواولیر سرخ

پرورش مرغها در فارمهای زراعتی

مرغدارچه کسی باید باشد؟

مرغدار کسی است که مهارت و دانش در تشخیص انواع مرغ، نحوه پرورش و نگهداری از آنها، شیوه به‌کارگیری لوازم موردنیاز در مرغداری، خرید فروش مرغ، پیشگیری و مبارزه با آفات و امراض‌های آنها را داشته باشد. یک مرغدار باید آشنایی به تخم جنین دار داشته باشد، غذایی مرغ را از یکروزه گی الی حاصل بداند. به حفظ الصحه مرغها باید آشنایی کامل داشته باشد. محل مناسب برای رشد مرغها را باید بداند. مارکیتنگ و محل فروش مرغهای خودرا قبل از تولید بایددر نظر داشته باشد.

مدیر مرغداری باید چه کسی باشد؟

مرغدار کسی است که مهارت و دانش در تشخیص انواع مرغ، نحوه پرورش و نگهداری و نحوه به‌کارگیری لوازم موردنیاز در مرغداری، خرید فروش مرغ، پیشگیری و مبارزه با آفات و بیماری مرغها مهارت داشته باشد.

مرغدار باید توانایی مدیریت کارگران و بازاریاب خود را داشته باشد و نظم را در محیط برقرار کند تا بتواند بیشترین سود را به دست آورد. این حرفه به پشتکار زیادی نیاز دارد. یک مرغدار موفق، به خصوص در شروع کار، باید دائماً در محل مرغداری حاضر شود و همه امور را زیر نظر داشته باشد.

ممکن است مرغ‌های بیمار شوند یا مشکلاتی در کار پیش بیاید. رونق مرغداری هم تدریجی است و در چند ماه اول صورت نمی‌گیرد. پس مرغدار باید صبور باشد تا بتواند نتیجه لازم را بگیرد.

چگونه به شغل مرغداری وارد شویم

این کار به سرمایه اولیه برای خریداری تجهیزات و لوازم مرغداری، لازم و آماده کردن محیط (ساختمان) برای پرورش مرغ و تولید تخم مرغ، چوچه مرغ نیاز دارد.

پیشرفت در شغل یک مرغدار

هر چه تجربه و سرمایه شما در این کار بیشتر باشد، ظرفیت واحدهای تولیدی شما افزایش می‌یابد و این، به معنای پیشرفت و ارتقای کاری شماست. فراموش نکنید که تحصیلات عالی هم در توسعه کار و پیشرفت حرفه ای شما مؤثر است.

ضرورت یک ساختمان مناسب برای پرورش مرغ؟

در گذشته، مرغداران بنابر سلیقه و ابتکار خود ساختمانی ساده را برای پرورش مرغ در نظر می‌گرفتند و شروع به کار می‌کردند درحالی که امروزه بر اثر پیشرفت بسیار سریع مرغداری، شیوه‌های خاصی در ساختمان لانه متداول شده‌است. در ساختمان مرغداری باید فکتور مانند حرارت، تهویه و نور مناسب برای مرغها در نظر گرفته شود. بهتر است مرغ داری به گونه ای شود که بعد از ۱۰ تا ۱۵ سال بتواند تغییراتی متناسب با پیشرفت‌های روزمره در ساخت آن ایجاد کند.

امروز در افغانستان به جز هرات، مزار شریف و جلال آباد معمولاً از لانه‌های استندرد استفاده نمی‌کنند. که کف آن را با بوره اره بپوشانند. ساختمانها به اشکال گوناگون است. در کار مرغداری یک ساختمان باید انبار دانه، اطاق قرنطینه برای مرغهای مریض و دفتری برای امور خرید و فروش در نظر گرفته می‌شود. ساختمان فارم باید از طرف شرق به غرب واقع شود تا در جریان روز شعاع آفتاب به شکل مستقیم داخل آن بتابد.

وظایف و مسئولیت ها

- * خرید مرغهای مادر برای تخم‌گذاری
- * تهیه دانه و نظارت بر آب مورد استفاده مرغ ها و سرکشی مداوم به سالن ها
- * رعایت اصول صحی در محیط‌های سر پوشیده
- نظارت بر کار کارگرانی که از مرغها نگه داری می‌کنند.

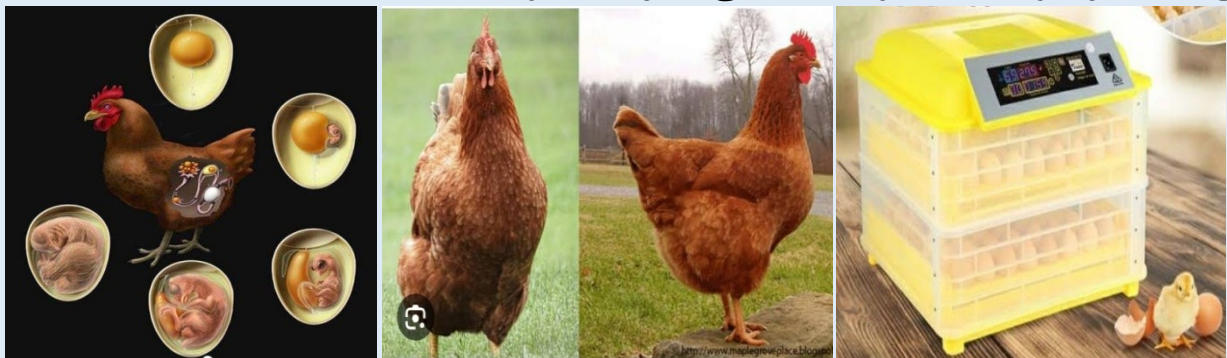
* تنظیم حرارت مناسب در فصول گرم و سرد و تهیه وسایل گرم نمون و سرد ساختن مناسب هر فصل.

* واکسن زدن به مرغ‌ها در زمان مناسب و جدا کردن مرغ‌های بیمار از سالم‌ها
مشکلات که مرغدار را آذیت می‌کند؟

از آنجا که این شغل با موجودات زنده سروکار دارد، امکان انتقال بیماری‌های ویروسی و میکروبی برای مرغداران یک تهدید محسوب می‌شود. از طرف دیگر، مواد خوراکی که مرغ‌ها می‌خورند وابسته به این امراض است. انتقال مرض از طریق انسانها مشکلات دیگری است که مالک دامکنگیر آن است. مرغدار با تجربه باید مرغ مریض را جدا نماید.

انواع مرغداری‌های کوچک برای تولید گوشت و تخم

در مناطق روستایی افغانستان مردم برای تولید گوشت و تخم، مرغ را پرورش می‌دهند. این مرغ‌ها اکثراً در داخل حویلی با تجهیزات ابتدایی به شکل عنعنوی نگهداری می‌شوند و نسل این نوع مرغ‌ها تخمی معمولاً دو مقصده می‌باشد و معمولاً مردم به دو طریقه، به صورت طبیعی و یا هم به شکل مصنوعی توسط ماشین، چوچه کشی می‌نمایند. در شروع فصل بهار برای مدت سه ماه تخم مرغ‌های خانگی را برای چوچه کشی اختصاص می‌دهند و چوچه تولید شده را در بازار محلی به فروش می‌رسانند. اکثراً این نوع فارم‌های کوچک تولیدی در قریه جات و دهات توسط زنان ایجاد می‌شوند. مرغداران معمولاً نسل‌های خاص یا مرغ‌های دو رگه را برای تولید بیشتر تخم مورد استفاده قرار می‌گیرند. مرغ‌های دو رگه خوب تخم می‌دهد و آنها در طول یک سال بدون کرک شدن به تخم دادن ادامه می‌دهند. دو نوع نسل طالی یا گولدن از کشور پاکستان وارد گردیده و از معمولترین نسل مرغ‌ها در افغانستان شناخته شده است. این مرغ‌ها با اقلیم افغانستان توافق داشته و در مقابل امراض محلی مقاومت دارد.



مرغ گولدن مصری

ماشینهای چوچه کشی

تولید چوچه برای مرغداری‌ها

نگهداری مرغ‌های خانگی به شکل عنعنوی برای تولید گوشت و تخم یا هر دو پرورش داده می‌شوند. تقریباً ۸۰ فیصد این تخمها پوست تیره رنگ دارد که در چوچه کشی اهمیت زیاد دارد. و این نوع مرغ‌ها توسط شرکت‌های نیمه تجارتي تولید شده و در فصل بهار در بازارهای محلی عرضه می‌گردند. همچنان در مناطق روستایی چوچه مرغ‌های

نوع طالایی که توسط ماشین‌های چوپه کشی گازی تولید می‌شود، توزیع می‌گردد و مردم می‌توانند این نوع مرغ‌ها را از مناطق ذکر شده به قیمت مناسب خریداری کنند.

پرورش مرغ برای تولید گوشت

معمولاً نسل‌های خاص مرغ‌ها برای تولید گوشت تربیه می‌شوند. این چوپه‌ها دارای رشد و نموی سریع بوده و معمولاً در ۵ الی ۷ هفته آماده ذبح می‌گردند، بعضی از نسل‌های این چوپه‌ها رشد بطی داشته که الی ۱۴ هفته آماده ذبح می‌گردد که این نوع چوپه‌ها را بنام چوپه‌های گوشتی یاد می‌کنند. اکثراً فارمداران چوپه‌های یک روزه را از شرکت‌های وارد کننده می‌خرند. در افغانستان چوپه‌های یک روزه دو رگه گوشتی معمولاً از کشورهای همسایه به خصوص از پاکستان و ایران وارد می‌شود، به خاطریکه در افغانستان هیچ فارم وجود ندارد که چوپه‌های دو رگه تولید نماید.

میزان تخم‌گذاری مرغ بومی یا خانگی

در یک دوره پرورش مرغ خانگی می‌توانید بیش از ۲۵۰ عدد تخم مرغ به دست بیاورید. مرغ بومی و محلی نسبت به سایر نژادها از مقاومت بالاتری در برابر شرایط بد آب و هوایی و بیماری‌ها مقاومت دارد؛ زیرا تلفات این مرغ‌ها کمترین میزان را دارا است. مرغ خانگی حدود یک سال بالاترین استحصال از خود نشان می‌دهد. بعد از گذشت یکسال صرفه اقتصادی آن از بین رفته و شما نمی‌توانید مانند سال گذشته از آن‌ها سودآوری به دست آورید. مرغ خانگی از پنج ماهگی شروع به تخم‌گذاری کرده و تا ۱۷ ماهگی به تخم‌گذاری خود ادامه خواهد داد.

چوپه کشی طبیعی توسط مرغ مادر

زیر سینه مرغ مادر الی ۱۲ تخم مانده میشود. پس از ۲۱ روز تخم به چوپه تبدیل میشود. حرارت سینه مادر معمولاً ۳۷ الی ۴۰ درجه میشود. زیرا مرغ که کرک میشود علت صدا کشیدن مرغ تب و حرارت بلند است. ستر مرحله از روز اول الی روز ۱۸ تخم را گویند که تخم به هرپهلو میشود. هجر مرحله است از ۱۹ الی ۲۱ که تخم به پهلو نمی‌شود. جدول زیر تنها تخم‌های که در ماشین پرورش می‌یابد.

ضروریات و ایام چوپه کشی در انواع پرندگان

تهویه در ایام هجر	رطوبت در ایام هجر	حرارت در ایام هجر	تهویه در ایام ستر	رطوبت در ایام ستر	حرارت در ایام ستر	روز انتقال به جوجه کشی	طول دوره جوجه کشی	پرند
۳۸	۷۰	۳۷.۲	۳۸.۲	۶۰	۳۷.۷	۱۸	۲۱	مرغ خانگی
۳۸	۷۰	۳۷.۲	۳۸.۲	۶۰ تا ۵۵	۳۷.۵	۲۳	۲۶ تا ۲۸	مرغ تاجدار
۳۸	۷۰	۳۷.۲	۳۷.۵ تا ۳۸.۵	۶۰	۳۷ تا ۳۸	۲۴	۲۸	فیل مرغ
۳۸	۷۵	۳۷.۲	۳۸.۲	۶۵	۳۷.۷	۱۴	۱۷	بودنه
۳۸	۷۵	۳۷.۲	۳۸.۱	۶۵	۳۷.۶	۲۱ تا ۲۳	۲۴ تا ۲۶	مرغ دشتی
۳۷.۵	۷۰	۳۷	۳۷	۶۰ تا ۵۵	۳۷.۵	۲۱	۲۴	کبک

مرغ آبی	۲۸	۲۵	۳۷ تا ۳۸	۷۰	۳۷.۵ تا ۳۸.۵	۳۷.۲	۸۰ تا ۷۵	۳۸
قلز	۳۰	۲۸	۳۷ تا ۳۸	۶۵ تا ۶۰	۳۷.۵ تا ۳۸.۵	۳۷	۸۰ تا ۷۵	۳۷.۵
شترمرغ	۴۲	۳۹	۳۶.۳	۲۵ تا ۲۰	۳۶.۹	۳۶.۶	۳۰ تا ۲۵	۳۷.۱

تمیز کردن تخم

آماده نمودن تخم به ماشین: تخم های نطفه دار را با یک تکه که حرارت ۴۰ درجه باشد پاک نموده خوب مشاهده کنیم که در تخم لکه ها و یا گل پر و پیخال پر نباشد.

استفاده از ماشینهای که برقی گازی سولر و بطری .

این ماشینها مدرن بوده به چند شرایط کار می کند. در روز از سولر در شب از گاز بطری استفاده میشود. بعضی از این ماشینها کاملاً برقی و سولر است. چون در افغانستان دسترسی به برق کم است مردم از ماشین گازی استفاده می نمایند. آنهای که از برق استفاده می کنند مجبور هستند از جنراتور اتومات استفاده نمایند. ولی امروز ماشینهای بطری ، برقی، گازی ، سولر اختراع شده است که مشکلات کم شده است.



ماشینهای چوچه کشی پرندگان گازی برقی و بطری و سولر با ظرفیتهای ۴۰ الی ۲۰۰ تا ۳۰۰ تخم



ماشین چوچه کشی دماندو مرغ فول آپشن چینیایی کارکرد با برق . بطری . سولر و گاز تعداد چوچه تخم مرغ ۵۰۴ کبک ۷۶۸ بودنه ۱۱۵۲ فیل مرغ ۳۰۰



ماشینهای ساخت وطن که هم برقی سولر گازی و بطری کار می کند و صفات دیگر نیز دارد.



ماشینهای چوجه کشی ساخت افغانستان که به شرایط افغانستان ساخته شده است به هر سایز است

خواص این ماشینها

ماشین های جوجه کشی وطن با معیار های ذیل:

- * چرخش اتومات بدون دخالت فیزیکی
- * تنظیم حرارت به شکل کاملاً اتومات
- * تنظیم رطوبت بطور اتومات
- * تبدیل از برق ۲۲۰ ولت به برق ۱۲ ولت بطری و گاز به شکل کاملاً اتومات
- * بازدهی و جوجه آوری با درصد بالا
- * مصرف خیلی کم برق در هر دوره
- * سیستم گازی، سولری و برقی یا هم فول آپشن در تمام ماشین ها
- * بدنه ماشین از جنس تخته هفت پوست روسی ۱۶ میلی ضد رطوبت و حرارت
- * یک دوره مشاوره تخنیکی دادن کامل تا موقع جوجه آوری
- * استفاده آسان از ماشین تماماً کار ماشین بشکل اتومات

تعداد تخم های که به این ماشینها گذاشته میشود:

۸۴ تایی تخم

۱۶۸ تایی

۲۵۲ تایی

۵۰۴ تایی

۱۰۱۶ تایی

۲۰۰۰ تایی

تمام رهنمایی استفاده از ماشینها را شرکت های تولید یا وارد کننده به عهده دارند. بطور رایگان بشمار رهنمایی گذاشتن تخم را از روز اول الی روز حاصل می دهند.

تجهیزات که برای ماشینهای چوچه کشی صروزی است



دوره ستر و سه روز هجر



سبد چوچه کشی در ایام مختلف



شانه



ماشینهای ساده ایزی باتور ۵۴ دانه ای



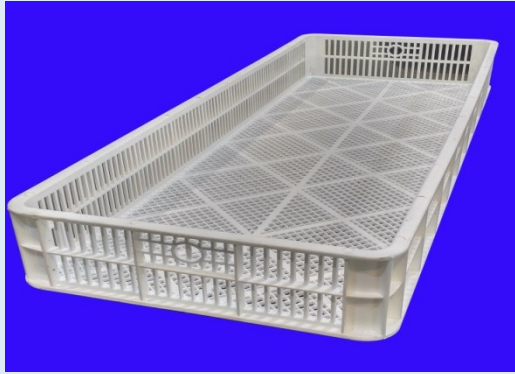
شانه



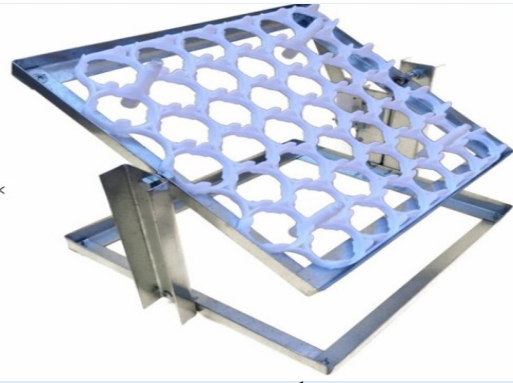
۱۳



سبد چرخاندن تخم



سبد انتقال مرغ



ترنر و دستگاه چرخ تخم



دانه خور و آب خور مرغان

چگونه تخم برای چوجه کشی انتخاب گردد؟

* تخم باید نطفه دار و تازه باشد

* از نگهداری تخم ها در ذخیره گاه از ۷ الی ۸ روز زیاد نشود زیرا قدرت چوجه دهی آنها با گذشت زمان کاهش می یابد و حتی امکان دارد نطفه فعالیت خود را از دست بدهد.

* ذخیره گاه تخم مرغ باید پاک، خشک و دارای هوای تازه باشد

* تخم با مواد که بوی تند دارد، ذخیره نگردد

* تخم در حرارت مناسب ۱۵ الی ۱۸ نگهداری شود تا جنین رشد نکند.

* رطوبت بیرون و درون تخم یکی باشد تا تخم رطوبت خود را از دست ندهد. رطوبت

ذخیره گاه تخم باید در حدود ۶۰ فیصد باشد

* تخم هایکه بیشتر از یک هفته نگهداری میشود، باید در طول یک روز دو بار چرخانده شود و تخم هایکه کمتر از یک هفته ذخیره میگردد نیاز به چرخاندن ندارد.

* تخم های چوجه کشی باید شکل مناسب بیضوی داشته باشد و شکل آن نباید دراز، گرد و نوک دار باشد.

* پوست تخم باید شکل منظم، و طبیعی داشته باشد و نباید دارای پستی، بلندی و کفیده گی

باشد. تخم مرغ با پوست ضخیم و یا پوست نازک برای چوجه کشی مناسب نیست زیرا

تخم های با پوست ضخیم در هنگام بیرون آمدن چوجه مشکلزا میباشد. در پوست های

نازک تبخیر زیاد صورت میگیرد و در ضمن از نظر کلسیم نیز فقیر میباشد.

* وزن تخم است از تخم خیلی بزرگ و کوچک در ماشین های چوچه کشی جلوگیری شود و وزن مناسب تخم برای چوچه کشی بین ۶۰-۴۵ گرام تعیین شده است.

انتقال تخم از محل خرید الی ماشین

پیش از عمل انتقال تخم ها در شانه های مخصوص تخم و یا در داخل کاه سفید گذاشته شود. تا از رسیدن صدمه به آن جلوگیری کند. در غیر آن صورت بر اثر تکان های شدید هنگام حمل و نقل ممکن است کیسه هوای داخل تخم صدمه ببیند که در نتیجه توانایی چوچه دهی تخم کاهش مییابد. در زمان بسته بندی طرف گرد تخم باید بطرف بالا و طرف نازک آن به طرف پائین قرار گیرد. تجارب نشان داده است که اگر کیسه هوای از بین برود تخم تا حد زیاد قابلیت چوچه دهی را از دست میدهد. در تابستان لازم است در هنگام انتقال، رطوبت مصنوعی در داخل وسایط نقلیه تهیه گردد تا تخم ها خشک نشود و باید تا حد امکان آن ها را سرد نگهداریم.

حرارت سنج همراه با رطوبت سنج

وسیله است که تبخیر آب و حرارت داخل ماشین چوچه کشی را نشان میدهد. بهترین رطوبت برای ماشین چوچه کشی ۷۰-۶۰ فیصد بوده و حرارت آن باید ۳۹ درجه سانتی گراد باشد. ماشینهای برقی سولر بطری گازی مودل نو همه چیز در خودش نصب است.

چهار حقایق مهم که رعایت در ماشین چوچه کشی شود؛

رعایت این حقایق ها باعث میشود جریان پروسه چوچه کشی به صورت مؤفانانه به پیش برود که این حقایق عبارت اند از:

۱. **درجه حرارت:** در جریان تمام پروسه چوچه کشی درجه حرارت داخل ماشین 38 الی 39 درجه سانتی گراد حفظ شود. همیشه کنترل شود.

۲. **رطوبت:** با گذشت زمان، تخم های که برای چوچه کشی در اتاق نگهداری شده رطوبت خود را از دست داده و کیسه هوا حجم خود را افزایش میدهد. اگر تخم به مقدار زیاد رطوبت داخلی خود از دست بدهد پروسه چوچه کشی متوقف شده و جنین از بین میرود. بناءً آب را در ظروف ماشین و یا در پنتوس که در داخل ماشین چوچه کشی وجود دارد ریخته شود.

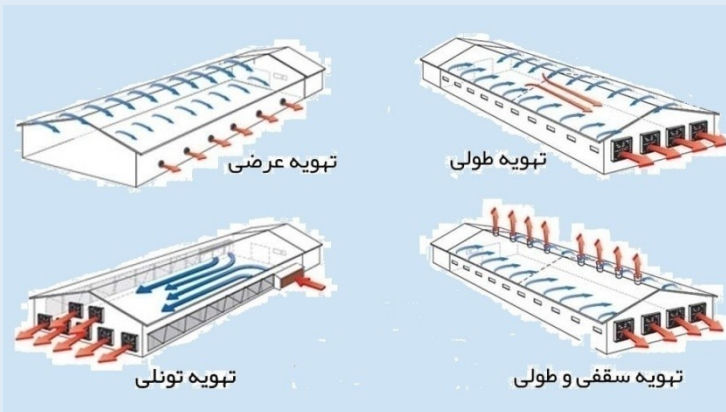
رطوبت مورد ضرورت از ۶۰ الی ۷۰ فیصد می باشد. بعد از تبخیر شدن آب به مرور زمان آب پنتوسها کم میشود. برای پُر نمودن دوباره آن از آب نسبتاً گرم استفاده نمائید. آب گرم و سرد تاثیر زیاد بالای درجه حرارت ماشین چوچه کشی خواهد داشت. به منظور افزایش سطح رطوبت در سه روز اخیر، کف اتاق که ماشین چوچه کشی در آن گذاشته شده را آب پاشی نمائید و یا یک سفنج تر را در داخل ماشین چوچه کشی بگذارید. اما هیچگاه نگذارید تخم ها بصورت مستقیم با آب در تماس باشند. رطوبت زیاد نیز جنین را متضرر میسازد. امکان آن می رود تهویه را مختل نماید.

۳. **تهویه:** جریان هوا در هنگام چوچه کشی نقش مهم را ایفا می کند. زمانیکه جنین در حال انکشاف است، اکسیجن از منفذ های پوست تخم داخل شده و همزمان کاربن دای اکساید از آن خارج می گردد. از همینرو تهویه باید صورت گیرد در غیر آن جنین از بین خواهد رفت. سیستم تهویه معمولاً توسط هواکش ها کنترل میگردد.

مشکلات مرغداری در کمبود تهویه

کمبود آکسیژن در مرغداری باعث کمخونی، کاهش رشد، انواع بیماری‌های تنفسی و آسیب و نهایتاً کاهش جدی عملکرد گله می‌شود.

- اگر آکسیژن هوا از ۱۱٪ کمتر شود، مشکلات تنفسی شروع می‌شود. میزان کاربن دی‌اکسید (CO₂) سالن باید زیر ۰,۲٪ باشد. به دلیل نقص در تهویه و تجزیه یوریک اسید پیکال به وسیله باکتری‌های موجود در بستر، گاز آمونیاک آزاد می‌شود که اگر به ۱۰ - ۱۵ قسمت در میلیون (ppm) برسد، بوی آن را حس می‌کنیم. میزان ۲۵ - ۳۵ ppm آن چشم و بینی را می‌سوزاند و مقدار ۵۰ ppm آن باعث تورم قرنیه و ملتحمه (کونژکتیویت) چشم و بیماری‌های مختلف تنفسی مثل "سی آردی" می‌گردد. البته در انسان و پرندگان می‌شود.



مدل مختلف تهویه در فارمهای مرغداری

4. چرخ دادن تخم‌ها: تخم‌ها در جریان چوچه‌کشی به چرخش نیاز دارند، به همان روش که قبل از گذاشتن تخم‌ها در ماشین چوچه‌کشی در ذخیره‌گاه چرخش داده می‌شود. تخم بعد از سپری نمودن ۱۸ ساعت در داخل ماشین چوچه‌کشی الی روز هجدهم معمولاً دو بار در یک روز صبح و شام چرخش داده می‌شود. به روی تخم‌ها باید یک علامت بگذاریم تا مطمئن شویم که تخم‌ها چرخش داده شده‌اند. تخم‌ها را با مارکر نشانی کنید در یک طرف تخم حرف M صبح و در طرف دیگر آن حرف N شام را بنویسید. تمام تخم‌ها باید در یک وقت طرف N آن‌ها چرخش داده شود و در وقت دوم حرف M آن‌ها معلوم شود. در سه روز اخیر تخم‌ها نباید چرخش داده شود. بخاطریکه در ۱۸ ساعت اول جنین در حال انکشاف است و هر نوع چرخش تخم ممکن به جنین صدمه برساند و در سه روز اخیر، چوچه کاملاً رشد نموده و تخم‌ها نیاز به چرخش دادن ندارد.

معاینه کردن تخم‌ها

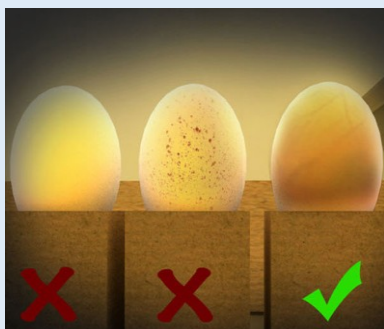
ضرورت است که بخاطر نطفه دار بودن تخم و انکشاف جنین در داخل تخم، آنها را معاینه کنیم تا مطمئن شویم که این پروسه به خوبی پیش می‌رود و یا خیر. در هنگام معاینه حفظ الصحه باید در نظر گرفته شود و قبل از آغاز معاینه تخم‌ها، دست‌های تان را پاک بشویید. و خود را از پاک بودن منبع نور که استفاده می‌کنید مطمئن سازید. در هنگام معاینه اتاق معاینه تاریک نظر به تجارب ساحوی بنده بهترین وقت معاینه و بررسی تخم‌ها شام است. هوای آن باید معتدل در حدود ۳۰ درجه سانتی‌گراد باشد. در هنگام معاینه ما به

یک چراغ با ولتاژ پایین و یا به چراغ دستی ساده نیاز داریم. تخم‌ها را سه بار در جریان پروسه چوپه کشی معاینه می‌کنیم که عبارت از معاینه‌های روز چهارم، هفتم و چهاردهم می‌باشد.

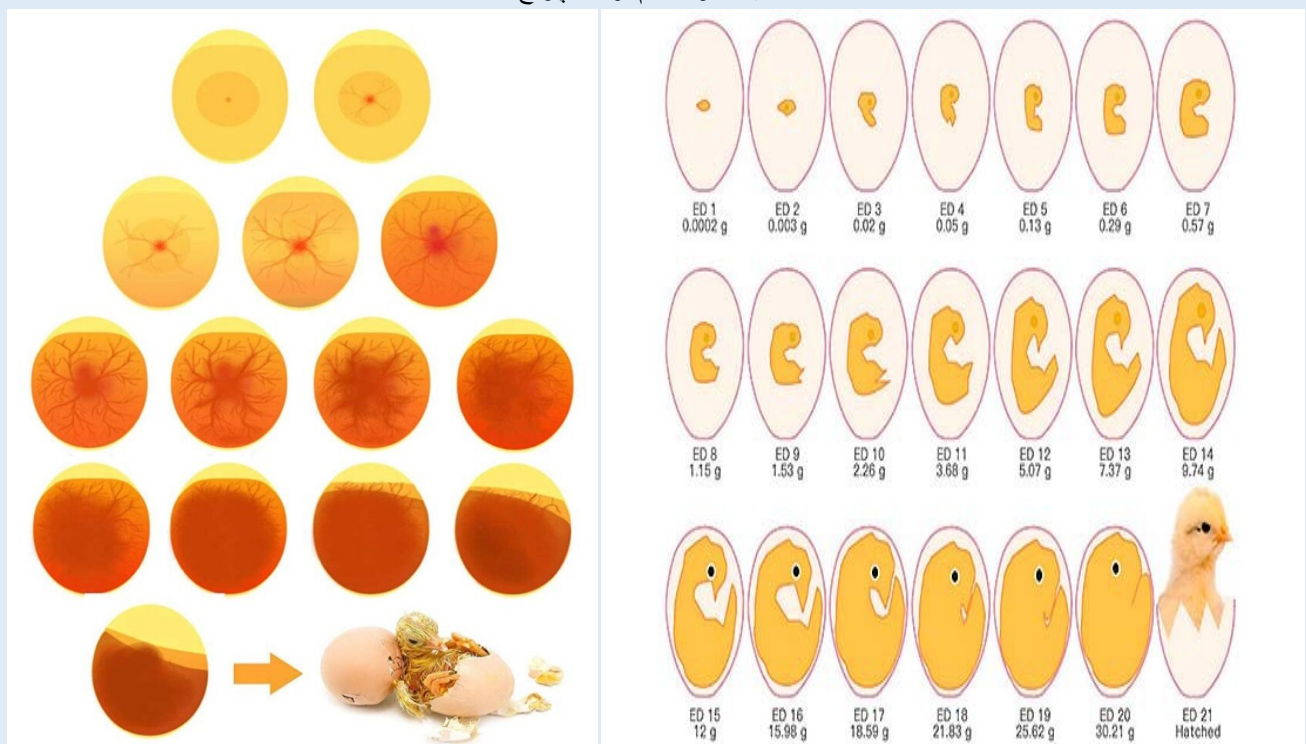
در معاینه روز چهارم، یک نقطه کوچک جنین با یک شبکه رگهای خون جال مانند که از جنین بیرون شده‌اند خواهیم دید. تخم‌های که نطفه دار نباشد صاف معلوم می‌شود و یا یک حلقه تیره رنگ بدون منتشر شدن شبکه رگ‌های خون در آن به نظر می‌رسد.

معاینه روز هفتم: در معاینه روز هفتم، جنین مانند یک نقطه تیره رنگ در وسط تخم دیده می‌شود؛ رگ‌های خون نیز قابل دیدن می‌باشد اما نه آنچنان واضح که در معاینه روز چهارم می‌باشد.

معاینه روز چهاردهم: در جریان ۱۴ روز در ماشین چوپه کشی، جنین خوب انکشاف یافته و قسمت زیاد تخم را اشغال نموده‌است - تخم تاریک به نظر می‌رسد و تنها کیسه هوایی نیمه تاریک به نظر می‌رسد.



معاینه نموده تخم توسط چراغ



مراحل که یک تخم به چوپه تبدیل میشود

چه کار باید کرد تا تخم نطفه دار بدست آوریم

در صورتی که در خرید تخم نطفه دار دقت لازم را به عمل آورده شود. طبیعتاً درصد نطفه دار بودن تخم ها هنگام نطفه سنجی بالاتر خواهد بود و در نتیجه شانس چوپه کشی و سوددهی ما بسیار بالا خواهد بود. پس همه چیز به دقت در انتخاب و خرید تخم نطفه دار برمی گردد. هنگام خرید تخم نطفه دار به نکات زیر توجه کنید :

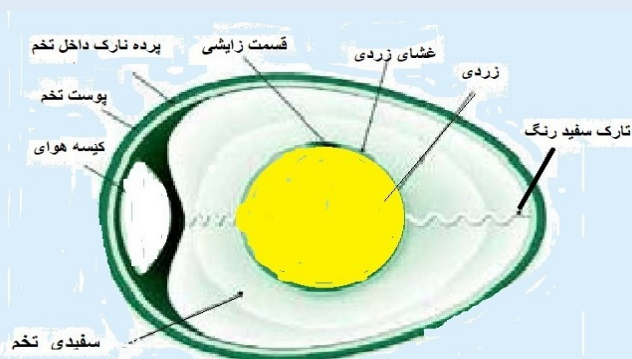
۱. حتماً از خود پرورش دهنده های مرغ مورد نظر خرید کنید و از دست دوم و سوم خرید نکنید.

۲. خرید خود را حتماً حضوری انجام دهید و قبل از خرید وضعیت تخم ها را بررسی کنید تا از عدم وجود لکه های خونی، فضولات لکه های سیاه ، درز بر روی آنها مطمئن شوید.

۳. هنگام حمل و جا به جایی احتیاط کنید چون امکان پاره شدن کیسه هوای حین حمل وجود دارد، در این صورت تخم به مرور زمان فاسد خواهد شد.

خواص ذاتی تخم مرغ

هنگامی که تخم مرغ از شکم مرغ خارج می شود، گرم است اما پس از سرد شدن محتویات درون آن فشرده می شود در نتیجه، غشای داخلی یا پرده نازک آن از غشاء خارجی یا پوست فاصله می گیرد. به این ترتیب کیسه یا اتاقکی هوایی شکل می گیرد. هر چه این کیسه هوایی کوچک تر باشد تخم مرغ تازه تر است. اگر تخم مرغ کهنه باشد یعنی از زمان تخم گذاری آن، زمان بیشتری گذشته باشد ، در این مدت رطوبت و کلوبن دای اکسراید بیشتری از قسمت های پوست خارج، و هوا جایگزین آن می شود. در نتیجه، کیسه هوایی زیاد می شود چنان که کیسه هوایی در تخم مرغ های خیلی کهنه به حالت شناور در می آید. به اساس تحقیقات پروتئین در سفیدی تخم مرغ در اثر گرم شدن، هایدروجن سلفید تولید می کند. این گاز می تواند به طرف سفیدی جریان یابد و با آیون آهن، رسوب سبزرنگ تولید کند.



در این آزمایش با استفاده از وجود این گاز در تخم مرغ، دو مبحث مهم درباره گازها مورد بررسی قرار می گیرد.

۱. دو تخم مرغ را همزمان، به مدت ۱۵ دقیقه در آب بگذارید تا پخته شوند.

۲. یکی از تخم مرغ ها را بیرون بیاورید و در آب بسیار سرد قرار دهید. پس از ۱۰ دقیقه، هر دو تخم مرغ را مورد بررسی قرار دهید.

زمان کرک شدن مرغ

مرغ خانگی پس از دادن ۳۰ دانه تخم کرک میشود. اگر در آفتاب باشند بدون تخم ماندن (کورک) میشوند. مرغ کلنگی پس از دادن ۲۵ تخم کرک میشود. ولی در مرغهای فارمی مرغ را نمی گذارند که کرک شود. به صورت طبیعی مرغ ها در اوایل بهار و همچنین اواخر تابستان کرک میشوند. اما کرک مرغ به فاکتورهای مختلفی نظیر نژاد، سن، آب و هوای منطقه پرورش، تغذیه و سلامت مرغ بستگی دارد. نژادهایی که برای مقاصد تجاری اصلاح می شوند، همچون نژاد تخم گذار و یا گوشتی کمتر کرک میشوند. اما برخی دیگر از نژادهای اصیل و بومی در سال ممکن است حتی بیش از دو بار کرک شوند. طور طبیعی یک مرغ پس از ۱۸ یا ۲۰ هفتگی شروع به تخم گذاری می کند در هفته ۴۰ به اوج تخم گذاری شده پس از آن سیر نزولی خود را می پیماید. اگر مرغ تخم را جمع ننموده و لانه نسازد کرک شدن آن احتمال خیلی کم است. عوامل که باعث قطع تخم گذاری میشود

۱. کرک شدن

۲. سن زیاد

۳. شرایط محیطی و نگهدار

۴. ترس و استرس

۵. تغذیه و تغیر ناگهانی در جیره

۶. پر ریزی سالیانه

۷. گرسنگی و تشنگی

۸. کمبود کلسیم جیره

۹. مریضی

۱۰. کمبود ویتامین

۱۱. نور. نور یک عنصر ضروری برای تخمگذاری مرغ می باشد. تخمگذاری در مرغ ها به یک غده حساس به نور وابسته است. این غده در کنار چشمان مرغ قرار گرفته و زمانیکه به اندازه کافی نور به آن میتابد، این غده باعث تحریک تخمدان مرغ و ازاد سازی تخمک میشود. معمولاً ۲۴ الی ۲۶ ساعت پس از ازاد شدن تخمک، مرغ تخمگذاری میکند.

تعداد ساعاتی که مرغ برای تخمگذاری باید نور دریافت کند، حداقل ۱۴ ساعت می باشد. این نور هم میتواند به صورت طبیعی از خورشید یا به صورت مصنوعی از لامپ ها دریافت شود. مرغ ها معمولاً از همان طلوع صبح تا اواخر روز نور می ببینند. در فصل های خزان و زمستان طول روزها کوتاه میشود و این کوتاه شدن طول روز باعث میشود تا مرغ به اندازه کافی نور دریافت نکند. در نتیجه تخمگذاری آنها قطع میشود. اگر میخواهید در این فصل ها مرغ های شما تخمگذاری داشته باشند، باید برای آنها منبع نور مصنوعی فراهم کنید. یعنی در داخل جایگاه آنها به اندازه کافی لامپ نصب کنید و آنها را به مدت ۱۴ الی ۱۶ ساعت روشن نگه دارید.

تولید تخم در مرغها

طور نامل مرغ ۵ سال عمر دارد ولی بعضی نسل مرغها تا ده سال عمر دارد. مرغ که ۳ ساله شد مرغ پیر گفته میشود. مرغهای ماده خانگی برای چندین سال تخم می دهد ولی هر قدر پیر تر می شود تعداد تولید تخم کم میشود. ولی در فارم های زراعتی شکل دیگری است. باید گفت یک مرغ در یک روز یک تخم می دهد.

مرغ تخمی از لحاظ اقتصادی برای آنهایکه فارم تجارتی داشته باشند الی ۱۸ ماهگی قابل نگهداری میباشد. سایکل تولید تخم مرغ های تخمی به سه مرحله تقسیم شده که بنام فیز یاد میشود.

فیز اول:

از هفته ۲۲ (سن تولید اولین تخم) الی هفته ۴۲ میباشد که در همین جریان

۱- تولید تخم از صفر شروع و به حالت بلند ترین تولید (Peak) میرسد که تقریباً ۸۵ فیصد تولید می نماید.

۲- بلند رفتن وزن بدن و سن بلوغیت.

۳- بلند رفتن سایز تخم از ۳۶ گرام به ۵۸ گرام.

فیز دوم: از هفته ۴۳ الی هفته ۶۲ ادامه پیدا میکند که در این زمان تولید تخم به ۶۵ فیصد کاهش میابد.

فیز سوم:

از هفته ۶۳ شروع شده و الی هفته ۷۲ ادامه میابد که در این زمان تولید تخم به پاینتر از ۶۵ فیصد میرسد.

اولین مرغهای تحمگذار با نطفه که در افغانستان نتیجه داده



استرلوپ



لکهورن نصواری



لکهورن سفید



مرغان لکهورن بومی افغانستان

اثر گرما بر حجم گاز در تخم

پوست تخم مرغ که در آب سرد گذاشته شده است به سادگی جدا می‌شود. آنکه که داغ است بلاثر افزایش حرارت، حجم گاز درون کیسه هوای تخم مرغ افزایش می‌یابد و پوست به سفیدی می‌چسبد. بنابراین جدا کردن آن دشوار می‌شود.

هایدروجن سلفاید

با وجودیکه هر دو تخم مرغ در یک زمان پخته شده‌اند، زردی تخم مرغی که مدت بیشتری در آب جوش باقی مانده است، به رنگ سیاه مایل به سبز دیده می‌شود. در حالی که زردی تخم مرغ دیگر، زرد رنگ باقی مانده است. این پدیده نتیجه تشکیل آهن سلفاید در حرارت بالاست. رسوب سبز مایل به سیاه در تخم مرغ نیز مربوط به سلفاید آهن است. در نتیجه گرم شدن پروتئین موجود در تخم مرغ، هایدروجن سلفاید تولید می‌شود.

مدت چوپه کشی در پرنده های مختلف طور طبیعی

نام پرندگان	مدت چوپه کشی در روز
مرغها	21 الی 23
فیل مرغ	28 الی 29
مرغابی	28
قاز	29 الی 31
کیکر	26 الی 28
طاووس	28

واکسن نمودن پرندگان در ایام مختلف

واکسیناسیون چوپه و پرنده ها در سنین مختلف مهمترین بخش پرورش محسوب می‌شود و باید با نظارت خاصی و توسط گروه خاص واکسین طیور تطبیق شود.

جدول واکسین مرغهای گوشتی			
سن چوپه به روز	واکسن	نوعیت واکسن	طریقه تطبیق
5 روزه	ND + IB مرغ مرگی جمع ای بی	B1 + H120	قطره چشم / آب نوشیدنی
12 روزه	IBD گا میرو	Intermediate (D78)	قطره چشم / آب نوشیدنی
18 روزه	ND + IB مرغ مرگی جمع ای بی	Lasota + H120	قطره چشم / آب نوشیدنی
24 روزه	IBD گا میرو	Intermediate (228E)	قطره چشم / آب نوشیدنی

زمان واکسیناسیون چوپه در برابر بیماری های مختلف با توجه به سن در یک روزه :
E.Coli بیماری مارک: با توجه به بیماری در یک روزه تا ۳ هفته سن داشتند.

بیماری های عفونی بورس (بیماری گامبورو): با توجه به بیماری ۲۸-۱۰ روزگی داده شود.

برونشیت عفونی: با توجه به بیماری در سن ۱۶ - ۲۰ هفته داه شود.

بیماری نیوکاسل: با توجه به بیماری در ۱۶ - ۲۰ هفته سن داشته باشند.

آدنوویروس: با توجه به بیماری در ۱۶ - ۲۰ هفته سن داده شود.

سالمونلوز: با توجه به بیماری در ۱ روزگی تا ۱۶ هفته سن داشته باشند.

کوکسیدیوز: با توجه به بیماری در ۱ روزگی تا ۹ روز است.

لارنگو تراکئیت عفونی: از ۴ هفته سن تا بلوغ (این نوع واکسن بیشتر در مرغ تخمگذار و مادر تزریق می شود .

اکثر تولید کنندگان واکسن توصیه می کنند واکسیناسیون در مرغ های تخمگذار (مادر) و پرندگان بالغ حداقل ۲ هفته قبل از شروع به تخمگذاری داده شود این تضمین می کند که دریافت کننده خالص واکسن می باشد و به مرغان مادر استرسی وارد نمی شود.

جدول واکسیناسیون مرغها

جدول بطور نمونه برای بدست آوردن معلومات شما بوده ولی در عمل مرغداران واکسین را تطبیق می نمایند. در صورت وقوع امراض واکسن مربوطه همان مرض تطبیق میشود. تمام این واکسن ها تطبیق نمی شود.

جدول واکسن های مورد نیاز مرغ

باید گفت یک دستور العمل ثابت برای تزریق واکسن به مرغها وجود ندارد. اما برخی از واکسنها هستند که معمولاً به صورت عمومی باید استفاده شوند. در جدول زیر می توانید نام واکسنها، نوع و زمان تزریق آنها را مشاهده نمایید.

سن مرغ	واکسن	نوع واکسیناسیون
۱ روزه	مارکز	تزریقی زیر جلد
۱ هفتگی	برانشیت	چشمی یا آشامیدنی
۲ هفتگی	گامبورو	چشمی یا آشامیدنی
۲ تا ۳ هفتگی	برانشیت	چشمی یا آشامیدنی
۲ تا ۳ هفتگی	نیوکاسل	چشمی یا آشامیدنی
۳ هفتگی	لاسوتا	چشمی یا آشامیدنی
۶ هفتگی	نیوکاسل روغنی	چشمی یا آشامیدنی
۴۸ روزه	دوگانه نیوکاسل- آنفولانزا	چشمی یا آشامیدنی
۱۰ هفتگی	لارنگو تراک	چشمی
۱۰ هفتگی	آبله	تزریقی زیر بال مرغ
۱۲۰ روزه	سهگانه فرانسوی طیور حاوی EDS	تزریقی
۱۶ هفتگی	آنسفالومیلایت	تزریقی زیر بال مرغ همراه با آب

نکته مهم: در فاصله ۲۴ ساعت قبل و بعد از واکسیناسیون، باید در آب آشامیدنی مرغ‌ها از مولتی‌ویتامین استفاده کرد. در خصوص زمان واکسیناسیون باید در نظر داشته باشید باید با نظر داکتر متخصص کار واکسیناسیون آن مریضی را انجام دهید

اصطلاحات کلیدی برای مرغداری

گُرکی، "گُرک شدن": (Broodiness)

تمایل مرغ‌ها به نشستن بالای تخم‌ها تا چوچه‌ها از تخم بیرون شوند، به این معنی که مرغ تخم‌دادن را متوقف نموده و حالت دفاعی را به خود گرفته تا از تخم‌ها محافظت کند. مرغ گُرک تخم‌دادن را متوقف ساخته و در عوض به چوچه‌کشی تخم‌ها تمرکز خواهد نمود معمولاً ۱۲ عدد تخم در لانه زیر ماکیان گذاشته میشود. مرغ در لانه نشسته و هرگاه کسی مزاحمت کند و یا بخواهد تخم‌ها را دور دهد، مرغ واکنش نشان خواهد داد و یا با منقار خواهد زد و مرغ به ندرت لانه را به منظور خوردن، نوشیدن و خاک بازی (خاک پلک) ترک خواهد کرد.

لانه تخم مرغ: (Clutch)

تخم‌ها معمولاً در لانه برای مرغ گذاشته میشود و مرغ بعد از گُرک شدن از آن‌ها چوچه میکشد. معمولاً ۱۰ الی ۱۲ عدد تخم در لانه زیر ماکیان گذاشته میشود.

مرغ گوشتی: (Broiler)

مرغ‌های که برای تولید گوشت پرورش داده شده، معمولاً مرغ دو رگه (Hybrid) میباشد.

چوچه‌کشی طبیعی: (Natural Incubation)

بعد از گُرک شدن، مرغ برای چندین هفته بالای تخم نشسته (معمولاً ۲۱ روز همراه با مرغ خانگی) تا از این تخم‌ها چوچه‌ها بیرون شوند. تخم مرغ‌های دیگر را نیز میتوان زیر سینه مرغ گُرک گذاشت تا از آن چوچه بیرون شود.

چوچه‌کشی مصنوعی: (Artificial Incubation)

اگر یک فارمدار بخواهد که همزمان از تخم‌های زیادی چوچه‌کشی نماید و مرغ‌های دو رگه را پرورش دهد که گُرک نمیشوند، به این هدف میتواند از ماشین چوچه‌کشی برای چوچه‌کشی مصنوعی استفاده کند.

قابلیت چوچه‌دهی: (Hatchability)

توانایی تخم نطفه دار که بتواند در آینده برای چوچه‌دهی مورد استفاده قرار گیرد؛ با گذشت زمان این توانایی کاهش یافته اما حداکثر برای سه هفته نگهداری شده میتواند البته در صورتیکه تخم‌ها به صورت مناسب ذخیره شود.

کیسه هوایی (حجره هوا): (Air Sac)

23

حجره کوچک هوا در داخل تخم در نزدیکی طرف کند تخم قرار دارد که اندازه آن مربوط به درجه حرارت و رطوبت میباشد. اگر این کیسه هوا سوراخ و یا از بین برود قدرت چوچه دهی تخم کاهش می یابد.

دو رگه: (Hybrid)

عبارت از حیوانی است که والدین آن از دو نسل مختلف با صفات مشترک میباشد. در نسل اول یک مرغ دو رگه، صفات بارز انتخاب شده را از خود نشان میدهد، در نسل بعدی این صفات را معمولاً از دست میدهد.

این بدان معناست که مرغ های دو رگه برای تولید دوباره مورد استفاده قرار گرفته نمیتوانند چون فرزندان شان مشخصات خود را از دست خواهند داد.

خودخوری یا خوردن همدیگر در بین مرغها: (Cannibalism)

این مشکلیست که در سنین مختلف و در بین انواع مختلف مرغ ها رخ میدهد. مهم ترین دلیل رخ دادن آن نگهداری تعدادی زیاد مرغ ها در یک محل کوچک و نامناسب و کمبود منرال ها در مواد غذایی آن ها می باشد.

شیوع مرض: (Morbidity)

وضعیت غیر صحتی یا حالت غیر نورمال که توسط عاملین امراض در یک جمعیت مرغ ها و یا در یک ساحه مشخص رخ می دهد به نام شیوع مرض یاد می کنند.

میزان شیوع مرض: (Morbidity rate)

میزان شیوع مرض عبارت از تعداد و یا فیصدی مرغهای مریض در یک جمعیت مرغها و یا محل مشخص میباشد.

مرگ و میر: (Mortality)

وقوع مرگ و میر مرغها در یک جمعیت مرغها و یا در یک محل مشخص را به نام مرگ و میر مرغ ها یاد میکنند که معمولاً میزان آن به تناسب شیوع امراض معمول در افغانستان کمتر میباشد.

علائم مرض: (Symptom)

یک تغییر چشمگیر در وجود مرغها و فعالیت آنها که نمایانگر موجودیت عامل مرض و یا اختلالات دیگر میباشد.

دوره مخفی مرض: (Incubation Period)

فاصله زمانی میان مبتال شدن و ظهور علیم مرض را به نام دوره مخفی مرض یاد می کنند که بیشتر مربوط به میزان و نوع عامل مرض می شود.

مرحله ستر

مرحله استاز روز اول الی ۱۸ که تخم دور داده میشوند

هچر

مرحله است از روز ۱۹ تخم الی ۲۱ یا زیاده که تخم دور داده نشده چوچه می برآید.

استفاده از ماشین که کاملاً به برق ضرورت ندارد

آماده کردن ماشین: تنظیم کردن تخم‌های ذخیره شده پاک و قابل چوچه کشی در روک‌های تخم جابجا نموده و ترمومتر در داخل ماشین چوچه کشی، ۵ سانتی‌متر دور تر از دروازه ماشین نصب شود. ضد عفونی کردن ماشین چوچه کشی توسط مخلوط ۵ ملی لیتر فورمولین با ۴ الی ۵ کریستال پوتاشیم پرمنگنیت با ۱۵ ملی لیتر آب در یک قاب همرا با گذاشتن یک کاغذ جاذب و گذاشتن این مخلوط برای مدت ۳ دقیقه در داخل ماشین صورت می‌گیرد. چون در داخل رادیاتور ۸ لیتر آب نسبتاً گرم انداخته می‌شود، در جریان گرم کردن ماشین این آب از رادیاتور می‌ریزد که مشکل پنداشته نمی‌شود و بعد از گرم شدن ماشین ریختن آب دوباره متوقف می‌شود. هواکش‌های بالا باید کاملاً مسدود اما هواکش‌های پایینی باید ۱/۳ حصه باز باشد. زمان تخم‌ها را در داخل ماشین قرار می‌دهیم که کاملاً عیار گردیده باشد.

روز اول و دوم: از طرف صبح و عصر جای روک‌های تخم‌ها باید با یکدیگر شان عوض گردد و روک‌ها ۱۸۰ درجه دور داده شود تا تمام تخم‌ها یکسان گرم گردد. بعد از سپری کردن ۱۸ ساعت تخم در داخل ماشین چوچه کشی، تخم‌ها باید چرخ داده شوند. این عملیات باید تا حد امکان سریعتر انجام داده شود زیرا درجه حرارت و رطوبت داخل اتاق و ماشین متفاوت می‌باشد.

روز سوم: دور دادن تخم‌ها، عوض کردن روک‌ها و ۱۸۰ درجه دور دادن آنها. روز چهارم: از طرف صبح تخم‌ها به اندازه ۴ درجه سانتی‌گراد کاهش درجه حرارت از ۳۹ به ۳۵ درجه سرد ساخته شود. معاینه و دور دادن تخم‌ها باید همزمان از طرف شام صورت گیرد. در هنگام معاینه روز چهارم تخم‌های بدون نطفه و تخم‌های که صدمه دیده‌اند باید دور ساخته شود. معاینه کردن تخم‌ها باید در شام، سریع و در یک اتاق گرم که درجه حرارت آن از ۲۵ درجه سانتی‌گراد پائین نباشد انجام شود. روزهای پنجم و ششم: دور دادن صبح و شام تخم‌ها، عوض کردن روک‌ها، و ۱۸۰ درجه دور دادن آنها.

روز هفتم: دور دادن تخم‌ها، عوض کردن روک‌ها و ۱۸۰ درجه دور دادن آنها. باز کردن ۲/۳ حصه از هواکش‌های پایینی. در صورتیکه حرارت اتاق بیشتر از ۲۵ درجه سانتی‌گراد باشد هواکش‌های قسمت بالایی ماشین باید ۱/۳ حصه باز شود، اما اگر درجه حرارت اتاق کمتر از ۲۵ درجه سانتی‌گراد باشد هواکش‌های بالای را الی روز دهم بسته نگهدارید. معاینه روز هفتم باید از طرف شام صورت گیرد.

روز هشتم: جاهای روک‌های تخم‌ها باید صبح و شام با یکدیگر عوض گردیده، ۱۸۰ درجه دور داده شود و تخم‌ها نیز دور داده شود. در صورتیکه هوا خشک باشد و بارندگی نباشد، برای تولید رطوبت در اتاق چوچه کشی، اتاق چوچه کشی باید آب پاشی شود، بهتر است.

الی اخیر پروسه چوچه کشی از ریگ مرطوب در قسمت پایینی ماشین استفاده شود. روز نهم: جاهای روک‌های تخم‌ها باید صبح و شام با یکدیگر عوض گردیده، ۱۸۰ درجه دور داده شود و تخم‌ها نیز دور داده شود.

مهیا ساختن رطوبت مصنوعی در جریان فصل خشک باید آب پاشی گردد قسمت زیر ماشین چوچه کشی.

روزهای دهم، یازدهم، دوازدهم و سیزدهم: دور دادن تخم‌ها صبح و بعد از ظهر، کنترل درجه حرارت اتاق، اگر الی روز هفتم به دلیل سردی هوا، هواکش‌های بالایی باز نشده‌اند، الزم است تا $1/3$ حصه این هواکش‌ها باز شود، اضافه کردن آب گرم به لیلیتر و توجه کردن به سلندر گاز و رطوبت اتاق.
روز چهاردهم:

۱- در هنگام صبح دور دادن و سرد ساختن تخم‌ها تا اندازه که اگر تخم را در پشت چشم بگذاریم کمی گرم احساس کنیم.

۲- در شام معاینه تخم‌ها و دور کردن آن عده تخم‌هاییکه جنین شان مرده‌اند.

۳- پُر کردن $2/3$ حصه پنتوس‌های آب.

۴- باز کردن $2/3$ (حصه هواکش‌های که در قسمت پایئن ماشین قرار دارد).

ضد عفونی کردن ماشین، برای این منظور -۳ ۴ کرسنال پوتاشیم پرمنگنیت را با ۱,۵ سی سی فورمولین همراه با ۱۵ سی سی آب مخلوط کرده و در یک بشقاب بپندازید و همچنان یک کاغذ را در آن بگذارید. بعداً قاب را در داخل ماشین برای مدت ۲ دقیقه قرار دهید

روزهای پانزدهم و شانزدهم: عین فعالیت‌های روز دهم تکرار شود.

روز هفدهم: عین فعالیت‌های روز دهم و همچنان پُر کردن پنتوس‌های آب با آب گرم و آب پاشی کردن کف اتاق.

روز هجدهم: برای آخرین بار دور دادن تخم‌ها صبح و شام. دروازه‌ها را تا اخیر مرحله چوچه کشی بسته نگهدارید.

روز نوزدهم: پوشانیدن دروازه‌های ماشین چوچه کشی توسط یک پرده.

روز بیستم: باز نمودن کامل هواکش‌های ماشین.

روز بیست یکم:

۱- اگر چوچه‌ها خاموش هستند این یک حالت نورمال و خوب است و اگر چوچه‌ها سر و صدا می‌کنند به این معناست که هوا گرم است و درجه حرارت باید کمی کاهش داده شود.

۲- توت‌های پوست تخم را از داخل ماشین بیرون بیاورید تا فضای کافی برای چوچه‌ها مهیا گردد؛ برای بیرون کردن پوست‌های تخم از داخل ماشین لازم نیست تا رَوک‌ها را بیرون بکشید.

۳- اگر چوچه‌ها خشک شده باشد آنها را بیرون بکشید در غیر این صورت منتظر بمانید تا آن‌ها خشک گردند و به پای خود ایستاده شوند.

۴- با چوچه‌های که تا اکنون قادر به بیرون آمدن از تخم نیستند، کمک کنید تا تنها سر شان را از تخم بیرون بیاورند، بال‌های شان را بیجا نه کنید. کوشش نه کنید که قسمت شکم چوچه‌ها را از تخم بیرون کنید. این قسمت باید ساعات بیشتر در تخم باقی بماند.

نوت: بعد از سپری نمودن ۱۸ ساعت تخم‌ها در ماشین چوچه کشی الی شام روز هجدهم، تخم‌ها باید دو بار در روز یعنی صبح و شام دور داده شود و جای روک‌ها با یکدیگر عوض گردد و نیز ۱۸۰ درجه دور داده شود.

بیرون نمودن چوچه‌ها از ماشین چوچه کشی

مدت برآمدن نورمال چوچه از تخم از ۲۱ الی ۲۳ روز می‌باشد. چوچه اولی شاید ۸ ساعت زودتر یا دیرتر از سایر چوچه‌ها از تخم بیرون بیاید، این یک امر طبیعی است و نیاز نیست تا چوچه‌ها را از ماشین بیرون بیاورید چون چوچه‌ها تر بوده و نیاز به خشک شدن دارند. بعد از جدا شدن چوچه از تخم در صورتیکه هوا سرد باشد چوچه به زودی خواهد مرد. از طرف دیگر دلیل ابتدایی برای نه گذاشتن چوچه در ماشین چوچه کشی برای مدت طولانی دی‌هایدریشن کم شدن آب بدن اضافی چوچه‌ها می‌باشد. اگر در جریان ۱۰ ساعت بعد از برآمدن چوچه اولی، تمام چوچه‌های تولد شده در داخل ماشین چوچه کشی و چوچه‌ها از تخم بیرون نشده باشد برای تان توصیه می‌گردد تا دروازه ماشین چوچه کشی را باز نموده و چوچه‌های خشک و قوی را بیرون بیاورید و همچنان پوست تخم‌ها را نیز بیرون کنید. چوچه‌های خارج شده را در کارتن‌های گرم شده نگهدارید. اگر می‌خواهید چوچه‌های کوچک را انتقال دهید یا فوراً بعد از تولد آنها را به فروش برسانید، لازم است تا این کار در ۲۴ ساعت نخست بعد از برآمدن چوچه‌ها از تخم صورت گیرد؛ زیرا چوچه‌ها هنوز هم انرژی که از زردی تخم گرفته‌اند، ذخیره دارند. در غیر آن در وقت انتقال امکان مرگ و میر چوچه‌ها بیشتر خواهد شد.

پاک کردن ماشین:

این یک بخش از مدیریت ماشین است، وقتیکه پروسه چوچه کشی تکمیل شد اولاً باید پوست تخم‌ها و تخم‌های که چوچه نداده‌اند از ماشین بیرون کشیده و ماشین را پاک و خشک نمائیم. آب را از رادیاتور کشیده، تمام قسمت‌های ماشین را با آب گرم و صابون پاک بشوئید. بعداً ۸ سی سی فورمولین را با ۷-۸ کرسنال پوتاشیم پرمنگنیت و ۲۰ سی سی آب مخلوط کرده در یک قاب همراه با گذاشتن یک کاغذ در آن و قرار دادن این مخلوط برای مدت یک ساعت در داخل ماشین و بعداً ماشین را از اتاق بیرون کرده و برای مدت ۵ ساعت در زیر شعاع آفتاب قرار دهید تا در آینده برای استفاده آماده باشد.

اعمار فارم مرغداری

ساختن فارم مرغ

هدف اساسی ساختن فارم برای مرغها این است که بتوانیم مرغها را از هوای نامناسب (بسیار سرد، بسیار گرم، باد و باران) و همچنان از ضرر حیوانات وحشی و خزندگان و حشرات مضره محافظت نمائیم. و در عین حال برای مرغ‌های تخمگذار یک مکان راحت برای تخمگذاری آماده کنیم. معمولاً در افغانستان ۳ قسم فارم وجود دارد.

۱. فارم‌های خانگی که الی ۴۰ مرغ را تربیه نموده به بازار عرضه می‌کنند.



۲. فارم های متوسط

این نوع فارم ها در محلات مسکونی و محلات کمی دورتر از مسکونی اعمار گردیده از ۱۰۰ الی ۲۰۰۰ مرغ و یا سایر پرندگان نگهداری میشود. که این فارمها بعضاً مجهز به ماشین چوچه کشی تولید مرغ تخمی و گوشتی میباشد. این نوع فارمها اشخاص هوشیار و متجرب را ضرورت دارد در غیر مشکلات زیادی را سپری می نماید. توصیه میشود درین فارمها از مرغهای وطنی، استرلپ، لوهمن برون، لوهمن نسواری لوهمن سفید، لکهورن، استفاده شود.



۳. فارمهای بزرگ

درین فارمها از ۲۰۰۰۰ الی ۲۵۰۰۰۰ مرغ تربیه میشود. این فارمها سرمایه زیاد کار داشته حاصلات بهتری دارد. درین فارمها ماشینهای بزرگ چوچه کشی ترتیب دانه لابراتور همه چیز ستندرد وجود دارد.



فارم مرغداری هرات که توسط کارد اف ساخته شده گنجایش 270000 مرغ را دارد



فارم مرغ تخمی هرات که بشکل سنترد بین المللی ساخته شده است پلانگذاری: قبل از طراحی و ساختن فارم مرغداری، مالک فارم باید تصمیم بگیرد و پلان داشته باشد، که کدام نوع مرغها (تخمگذار یا گوشتی) را به کدام شکل نگهداری می‌کند. بصورت عموم دو نوع ساختمان برای مرغداری وجود دارد سالون نگهداری برای مرغهای تخمگذار (سالون بسته همراهی میدان بیرونی) و سالون نگهداری برای مرغهای گوشتی یعنی سالون بسته. مرغ گوشتی هر قدر راه برود انرژی ضایع نموده وزن کم میشود.

طرح یا دیزاین: دیزاین بهتر سالون پرورش مرغها از مقدار مشکلات کاسته و به صحتمندی مرغها کمک می‌کند. ساختمان فارم باید طوری طراحی شود که در مناطق که هوایی معتدل دارد حرارت فارم را حفظ و در مناطق گرم هوای سرد را به فارم هدایت کند.

سیستم تهویه: داشتن یک سیستم تهویه خوب در فارم نقش مهمی در صحتمند بودن مرغها دارد. درجه حرارت فارم نباید زیاد گرم یا زیاد سرد باشد. برای نگهداری مرغهای

تخم‌گذار ساختن فارم بسته که محوطه بیرونی (میدان) آن توسط جالی احاطه شده باشد، توصیه می‌شود.

کف سالون فارم: کف سالون فارم مرغداری باید به عمق ۱۰ سانتی‌متر به شکل شیب دار سمت شود و همچنان دیوارهای داخلی فارم را نیز باید تا ۲۰ الی ۳۰ سانتی‌متر سمت نمود، سمت نمودن کف و دیوارهای فارم پاک کاری رنگ با چونه، شستن و ضد عفونی کردن سالون را آسان می‌سازد. این کار در کنترل امراض و پرازیت‌ها بسیار مؤثر است. اگر در کف فارم از خاک استفاده می‌کنید، قبل از اینکه دوره جدید چوپه‌ها را به فارم میاورید، لازم است تا خاک کهنه کف اتاق را به خاک تازه و پاک تبدیل نمائید.

فضای مناسب مورد ضرورت برای چوپه های نوع تخم گذار		
سن چوپه ها به حساب روز	تعداد چوپه ها	فضای مورد نیاز به متر مربع
1-30	20	یک متر مربع
31-60	15	یک متر مربع
61-140	9	یک متر مربع
چوپه مرغ های رسیده به سن تولید	5-7	یک متر مربع

نگهداری مرغهای گوشتی

برای نگهداری مرغهای گوشتی تنها از سالون بسته استفاده می‌شود به مکان بیرونی ضرورت ندارد. در افغانستان چوپه های گوشتی برای ۳۵ الی ۵۰ روز در داخل فارم توسط فارمداران نگهداری می‌شوند. بعد از رسیدن به سن مارکیت چوپه‌ها را از فارم بیرون نموده و به فروش می‌رسانند. بعداً سالون فارم پاک کاری و ضد عفونی می‌شود تا برای پرورش دوره تازه چوپه ها آماده باشد. نگهداری چوپه‌ها در داخل سالون فارم، نسبت به پرورش آنها در یک محیط باز بهتر است، چون در محیط بسته از چوپه به خوبی محافظت شده و شرایط محیطی نیز کنترل می‌گردد.

فضای مناسب مورد ضرورت برای چوپه های گوشتی		
سن چوپه مرغ ها به حساب هفته	تعداد چوپه ها	فضای مورد نیاز به متر مربع
هفته اول	17	یک متر مربع
هفته دوم	15	یک متر مربع
هفته سوم	12	یک متر مربع
هفته چهارم	10	یک متر مربع
هفته پنجم	8	یک متر مربع
هفته ششم	7-8	یک متر مربع

موقعیت فارم مرغداری:

قبل از ساخت و ساز فارم مرغداری مهم است تا هر فارمدار بداند که ساختمان فارم باید از طرف شرق به غرب واقع شود تا در جریان روز شعاع آفتاب به شکل مستقیم داخل آن بتابد. ساختمان فارم در موقعیت انتخاب شده باید طوری طراحی شده باشد که شدت باد در فارم را کاهش دهد. قابل یادآوری است که مارکیت فروشات، منابع آب، فاصله آن از اماکن مسکونی، اماکن عمومی، چاه‌های آب، جوی آب، راه فاضلاب، موجودیت فارم‌های دیگر مرغداری در نزدیکی آن در نظر گرفته شود. جلوگیری از شیوع امراض و صحت انسان‌ها نیز باید در وقت انتخاب موقعیت فارم مد نظر گرفته شود.

نصب دانه خوره‌ها:

در روزهای اول و دوم زندگی، چوچه مرغ‌ها و چوچه‌های تازه تولد شده ضرورت است که به آسانی در روی زمین یعنی کاغذ فرش شده در کف سالون به غذا دسترسی داشته باشند باید غذا در روی زمین پاشیده شود. بعداً از مدت یاد شده الی ۱۲ روزگی غذا در دانه خوره‌های کوچک در کف اتاق داده می‌شود. این دانه خوره‌ها روز یک مرتبه نیاز به پاک

کاری دارد. بعد از ۱۲ روزگی لازم است که دانه خوره‌های بزرگتر در یک خط منظم از سقف فارم طوری آویزان شود که فاصله بین هر دانه خوره ۱,۵ متر بوده و بلندی دانه خوره‌ها از کف سالون مربوط به این است که در کدام اندازه چوچه‌ها می‌توانند به آسانی غذا بخورند و از زیر آن بگذرند. بعد از تغذیه نمودن، دانه خوره‌ها باید بلند شود تا از

یک طرف کثیف نشود و از طرف دیگر فضای بیشتری برای گشت و گذار مرغ‌ها فراهم شود.

نصب آب خوره‌ها:

در دو هفته اول زندگی چوچه مرغ‌ها نیاز دارند که در بخش‌های مختلف کف سالون فارم، به آب خوره‌های کوچک دسترسی داشته باشند، بدون اینکه آب خوره‌ها را به شکل منظم و در مسیر یک خط در نظر بگیریم، چون چوچه‌ها هنوز به موقعیت آب خوره‌ها توجه نمی‌کند. در پایان دو هفته بهتر است که آب خوره‌های کوچک را جمع آوری نموده و بجای آن آب خوره‌های بزرگ اتوماتیک را در سالون فارم در مسیر یک خط نصب کنیم. آب خوره‌های اتوماتیک باید قبل از آوردن چوچه‌ها به محل جدید نصب و آماده گردیده، چون نصب و آماده کردن آن از یک طرف زمانگیر بوده و از طرف دیگر ریختن آب در کف سالون سبب افزایش رطوبت شده و به چوچه‌ها مزاحمت خلق می‌کند.

نصب

نمودن آب خوره‌ها به یک شخصی فنی ضرورت دارد. آب خوره‌ها را نباید نزدیک به منبع حرارت نصب کنیم چون ممکن است بعضی اوقات واکسین و ادویه جات را نیز داخل آب بریزیم و حرارت تأثیر منفی بالای واکسین و ادویه دارد. آب خوره‌ها باید همه روزه بررسی شود، در صورتیکه از آب خوره‌ها بر روی کف یا بستر سالون فارم آب بریزد سبب افزایش رطوبت در سالون می‌شود و رطوبت زیاد در سالون اثر منفی بر مرغ‌ها داشته و نیز نقش مهم در گسترش امراض در فارم را ایفا می‌نماید.

سیستم گرم‌کننده و تهویه

چوچه مرغ‌های تازه بیرون شده برای زنده ماندن و صحتمند بودن به مراقبت و توجه خاص نیاز دارند. اتاق پرورش یا Room Brooding باید شش ساعت قبل از رسیدن چوچه‌ها بصورت دقیق به اندازه ضرورت گرم شود. یک چوچه مرغ تازه از تخم بیرون شده، نیاز به حرارت مصنوعی برای حفظ درجه حرارت بدن خود دارد چون هنوز توافق خوب همراهی محیط نکرده‌است، بنام این چوچه‌ها در سه هفته اول نیاز دارد تا حرارت مصنوعی که توسط بخاری، گروپ و یا هر چیز گرم‌کننده که به صحت چوچه‌ها

مضر نباشد مهیا گردد. حرارت سالون مرغداری باید طبق جدول زیر تنظیم گردد. رفتار و سرو صدای چوچه‌ها نشان دهنده اندازه راحت یا ناراحت بودن آنها با درجه حرارت سالون

پرورش می‌باشد. در جریان هفته اول زندگی چوچه مرغ‌ها به حرارت ۳۵ درجه سانتی‌گراد سالون ضرورت دارد، قابل یادآوری است که در ۳ هفته اول، در هر هفته باید ۳ درجه حرارت کاهش یابد. فراهم نمودن حرارت مناسب در جریان سه هفته اول برای صحت‌مندی چوچه‌های جوان بسیار ضروری است، ناگفته نباید گذاشت که داخل شدن هوای تازه به داخل فارم اهمیت حیاتی دارد.

جدول حرارت سالون فارم مرغداری

سن چوچه به هفته	حرارت مناسب سالون فارم مرغداری
0 - 1 هفته	32 - 35
1 - 2 هفته	29 - 32
2 - 3 هفته	26 - 29



حرارت مصنوعی ۳۷ الی ۲۶ درجه برای چوچه ۱ الی ۳ هفته ضروری

فهمیدن سرد بودن یا گرم بودن سالون از رفتار و سلوک چوچه‌ها:

چوچه‌هاییکه در یک درجه حرارت مناسب سالون نگهداری شوند، به فاصله‌های یکسان در کف سالون قرار گرفته و به طوری نورمال سرو صدا میکنند. اگر درجه حرارت سالون سرد باشد چوچه‌ها در اطراف منبع حرارت جمع میشوند و با صدای بلند سر و صدا میکنند و در صورتیکه درجه حرارت سالون بلند باشد، به صورت عموم چوچه‌ها به طرف دیوارهای سالون دور از منبع حرارت میروند، نفس نفس زده، بال و پرهای شان را باز کرده می‌نشینند. بهتر خواهد بود که در اطراف بخاری یا منبع حرارت یک جالی گرفته شود تا از سوختن چوچه‌ها جلوگیری شود و همچنان قابل یادآوری است که سالون فارم نظر به ضرورت چوچه‌ها تقسیم بندی شود تا از مصرف زیاد مواد سوخت یا گرم کننده جلوگیری شود و پارتیشن مطابق سن چوچه‌ها تکرار شود.

واکسن مرغ ها

واکسن عبارت از یک ماده بیولوژیکی است که برای جلوگیری از یک مرض خاص، سیستم دفاعی بدن مرغ را تحریک میکند و باعث تولید آنتی بادی میگردد. واکسن کردن در کنار سایر اقدامات کنترل محیط زیست، بهتر و اقتصادی تر از تداوی میباشد و با واکسن نمودن میتوانیم از تعداد زیاد امراض کشنده مرغها جلوگیری نمائیم.

روش تطبیق واکسن در مرغ ها

۱. واکسن مخلوط با آب
 ۲. واکسن قطره چشمی و دهانی
 ۳. واکسن اسپری
 ۴. و تزریقی
 ۵. با مواد خوراکه
- واکسن مخلوط با آب و مواد خوراکه خیلی معمول است.

واکسن مرغ های گوشتی

در افغانستان مرغهای گوشتی از نوع لکهورن بوده چهار دوره واکسن می شود. در ۶ روزگی ۱۲ روزگی ۱۸ روزگی و ۲۴ روزگی میباشد.

برنامه واکسن مرغهای تخم گذار

برنامه تطبیق واکسن در مرغهای تخم گذار نظر به کشور و منطقه فرق دارد. و هم تطبیق نوعیت واکسن که پس از تجارب مرغداران باید در نظر گرفته شود. ولی ما نظر عمومی خویشرا در تطبیق واکسن می دهیم تا خواننده بدانند که در چه سن کدام واکسن شود.

سن	ویتامین ها و واکسن دریافتی	تکرار واکسیناسیون
یک روزگی	مولتی ویتامین	—
روز ۲ تا ۵ (۴ روز)	آنتی بیوتیک بهمراه مولتی ویتامین	—
روز ۷	واکسن برونشیت	در صورت بروز بیماری در منطقه تکرار شود
روز ۱۰	واکسن B ۱	—
روز ۱۴	واکسن گامبورو	هر ۳ ماه یکبار
روز ۱۷	تکرار واکسن برونشیت	—
روز ۲۱	واکسن لاسوتا	۴۰ روزگی
روز ۴۰	نیوکاسی	هر ۴ ماه یکبار
روز ۴۸	واکسن دوگانه نیوکاسی- آنفولانزا	هر ۶ ماه یکبار
روز ۱۲۰	واکسن ۳ گانه فرانسوی طیور حاوی EDS	—

مواردی که باید قبل و بعد از واکسیناسیون رعایت کنید:

*قبل و بعد از هر بار واکسیناسیون به مدت ۲۴ ساعت مولتی ویتامین در آب مصرفی جوجه ها ریخته شود.

*واکسنهای تا ۲۱ روزگی میتواند از طریق آشامیدنی باشد ولی واکسن ۴۰، ۴۸ و ۱۲۰ روزگی بصورت تزریقی صورت می گیرد.

فعالیت های بعد از واکسین

تمامی اطلاعات در مورد واکسین تاریخ واکسین نمودن، تعداد مرغهای واکسین شده، واکسین استفاده شده، میتود تطبیق واکسین، مقدار واکسین همچنین هر اتفاق که در جریان و یا بعد از واکسین نمودن رخ میدهند ثبت و یادداشت شود. این کار برای ارزیابی نتایج در آینده مهم است. برای بدست آوردن نتیجه خوب از واکسین، از استفاده انتی بیوتیک ها در آب آشامیدنی تا ۲۴ ساعت پیش و بعد از واکسین، باید جلوگیری شود. تمامی سوزن ها، سرنج ها و بوتل های پالستکی بعد از واکسیناسیون توسط آب شستشو گردیده و توسط آب جوش یا الکل تعقیم گردد تا در آینده آماده استفاده باشد.

جیره سازی مرغان

تهیه آب مرغها

مرغهای چوپه و مرغهای بزرگ همه از آبخوره ها آب می خورند کوشش شود آب خوره ها همیشه پر باشد. زیرا تمام مرغها به یک وقت آب نه نوشیده بلکه در مواقع ضرورت آب می نوشند. فارمهای بزرگ خود آبخوره و دانه خور های اتوماتیک داشته در موقع لازم پر میشود.

دانه مرغها

دانه مرغهای گوشتی و مرغهای تخمی کمی فرق دارد. بخصوص مرغهای تخمی زمان ۴.۵ ماه میشود به کلسیم ریاده تر ضرورت دارد. دانه مرغها نظر به سن هم فرق دارد. دانه مرغها بدو شکل است.

۱. فارمهای کوچک خود غذای مورد ضرورت مرغها را آماده می نمایند.

۲. شرکتهای تولید دانه: این شرکتها و کمپنی ها در افغانستان موجود بوده دانه مرغ را برای مرغان تخمی گوشتی و سایر پرندگان تهیه می نمایند. شما می توانید رهنمای خاص را از آنها بدست آورید.

در افغانستان دو نوع غذای چوپه ها از کشور های همسایه وارد میشود. فارمداران از صفر الی ۱۸ روزگی از یک نوع آن مخصوصاً برای چوپه های گوشتی استفاده میکنند. اما میتوانیم همراهی این غذا های وارداتی به عوض میدگی برنج میدگی جوار را برای تغذیه چوپه ها در این دوره نیز به مقدار زیاد استفاده نمائیم و یا به فیصدی آن علاه کنیم.

تمام اجزای جیره مرغها در شرکت های بزرگ تولیدی مواد غذایی مرغها، طبق یک دستورالعمل آسیاب و مخلوط میگردد. همچنان مردم محل نیز میتوانند این کار را در خانه هایشان توسط وسایل ساده انجام دهند.

در کشور ما غذای مرغها را شرکتهای تولید دانه مخلوط از گندم جو جواری میدگی برنج حبوبات (مانند لوبیا نخود سایبین ماش یا رشقه یا شفتل خشک) قروت کنجاره زغر و یا کنجد پودر استخوان ، سنگ آهک (کلسیم کاربونات) و پودر خون می سازند. بعضی شرکتهای ویتامینها را نیز با غذا علاوه می کنند. دانه خوری مرغها نظر به سن شان فرق دارد. مرغهای ۱۲ روزه گی از روی زمین غذا می خورند پس از آن از طریق دانه خوری غذا می خورند.

باید علاوه کرد که مواد اولیه تشکیل دهنده جیره طیور شامل موادی است که به منظور تامین نیازهای غذایی آنها استفاده می شود. دانه های روغنی، چربی ها و روغن ها و مازاد کارخانه جات آرد سازی برای تامین انرژی مورد نیاز مرغها را تامین می کنند

جیره سازی مرغهای تخمی به اساس پیمانانه



پیمانانه

گندم یا ارزن	۲-۳ پیمانانه
جو	// ۱
جواری	// ۶-۷
میدگی برنج	// ۱
حبوبات	// ۲.۵-۳.۵
قروت	// ۱
کنجاره زغریا کنجد	// ۱.۵
پودر استخوان	// ۰.۵-۱.۵
سنگ آهک	// ۰.۵-۱.۵
رشقه	// ۰.۵ - ۱
پودر خون	// ۱
گندم	

در بیشتر کشورها از گندم برای تهیه نان و به مقدار کمتری برای تامین انرژی در تغذیه طیور استفاده می شود. مقدار پروتئین آنها بین ۱۰ تا ۱۵ درصد است. نسبت به جواری دارای پروتئین بیشتری است ولی انرژی آن نسبت به جواری کمی کمتر است ولی به دلیل داشتن گلوتن بالا سبب افزایش چسبندگی پیکال طیور شده به همین دلیل میزان مصرف آن محدود است.

سبوس گندم

محصولات تهیه آرد است و میزان فسفر و منیزیم این محصول بالا است ولی میزان کلسیم آن پایین است. سبوس گندم در تغذیه مرغ مقادیر انرژی کمی دارد و میزان پروتئین آن ۱۵,۷ درصد است. فیبر آن بالا است به همین دلیل در جیره کمتر استفاده می شود زیرا باعث افزایش رطوبت در پیکال می شود که سبب دشوار شدن حمل و نقل می شود.

ارزن :

میزان انرژی ارزن بالا است ولی قبل از مصرف باید تجربه شود زیرا به علت داشتن

فیبر بالا و الیاف غیرقابل هضم پرنده جوان قادر به هضم آن نیست. مقدار پروتئین آن ۱۱ تا ۱۴ درصد است.

برنج

در موارد خاصی از برنج‌های شکسته و صدمه دیده برای تغذیه طیور استفاده می‌شود. میزان پروتئین آن ۷ تا ۹ درصد است.

جواری

اصلی‌ترین دانه مصرفی در جیره مرغان است و به دلیل داشتن هضم ساده‌تر و انرژی زایی جواری به نشایسته و جوانه آن که بیشترین مقدار روغن در آن است بستگی دارد. پروتئین اصلی جواری پرولامین یا زئین است که ترکیب امینواسید آن برای مرغان مناسب نیست. به دلیل داشتن رنگدانه‌های زرد برای تولید زرده تخم مرغ در جیره باید باشد. اگر مدت زیادی از جواری در جیره غذایی استفاده شود به دلیل داشتن رنگدانه زنتوفیل رنگ زرد چرب در اندام پرنده می‌شود.

جو

دانه ای با انرژی و پروتئین متوسط است و قابلیت هضم جو در پرندگان جوان به علت وجود فیبر بالا کمتر است. میزان پروتئین جو بین ۱۰ تا ۱۴ درصد است منابع پروتئینی شامل پروتئین حیوانی و گیاهی هستند. یکی از منابع پروتئین گیاهی کنجاره‌ها هستند.

کنجاره‌ها

کنجاره‌ها به بقایای باقیمانده پس از جداسازی روغن از دانه‌های روغنی هستند و مقادیر زیادی پروتئین ۲۰۰ تا ۵۰۰ گرام در کیلوگرام دارند. از دو روش فیزیکی و کیمیایی برای جداسازی روغن از دانه‌های روغنی استفاده می‌شود. در روش فیزیکی از فشردن دانه‌ها و در روش کیمیایی از ماده که در خود حل می‌کند و تمیز هم استفاده می‌شود. در روش فیزیکی با استفاده از فشار دانه روغنی شکسته شده و در دمای ۱۰۴ درجه سانتیگراد به مدت ۱۵ تا ۲۰ دقیقه پخته می‌شود. سپس دما به ۱۱۵ درجه سانتیگراد می‌رسد تا آب روغن خارج شود و به ۳۰ درصد برسد. در این روش ۲۵ تا ۴۰ گرام روغن در هر کیلوگرام است و مقدار روغن پسماند کمتر از ۱۰ گرام در کیلوگرام است. کنجاره زغر

کنجاره زغر مواد باقیمانده از جداسازی روغن از وورایتی‌های اصلاح شده دانه زغر می‌باشد. روغن از طریق میکانیکی از دانه استخراج شده و اگر جهت استخراج روغن از محلول استفاده شود مقدار روغن باقیمانده در کنجاره به دست آمده کمتر می‌شود. کنجاره زغر مکمل پروتئینی است و مقدار انرژی قابل متابولیسم آن در جیره نویسی به عنوان یک عامل مهم به‌شمار می‌رود. مقدار پروتئین خام کنجاره زغر ۳۲ تا ۳۸ درصد است. این کنجاره دارای پروتئینی با کیفیت متوسط است و قابلیت هضم کمتری نسبت به کنجاره سایبین دارد. از لحاظ امینو اسید ضروری به خوبی با کنجاره سویا قابل مقایسه است ولی دارای لیزین کمتر و متیانین بیشتر است.

کنجاره آفتابپرست

بعد از سایبین ، زغر و ممپلی چهارمین دانه روغنی جهان است. در ابتدا به عنوان گیاه زینتی به‌شمار می‌رفته ولی امروزه به یکی از منابع مهم تهیه روغن و پروتئین به‌شمار می‌رود.

کنجاره آفتابپرست از نظر پروتئین و کاربوهدرات غنی تر از دانه کامل آن است و مقدار روغن آن بسته به نحوه استخراج از یک تا ۱۰ درصد متغیر است. مقدار الیاف خام کنجاره آفتابپرست زیاد بوده و اگر به دلیل پوشش دانه‌ها باشد مقدار کمی قابل هضم است و باید قبل از مصرف به صورت کوچک آسیاب و خورد شود.

کنجاره آفتابپرست با پوست کم برای تغذیه نشخوارکنندگان مناسب است در حالیکه کنجاره‌های بدون پوست بیشتر برای تغذیه خوک و طیور به کار می‌رود. مقدار پروتئین خام کنجاره آفتاب پرست بسته به مقدار عصاره گیری و پوست گیری بین ۲۹ تا ۴۵ درصد تغییر می‌کند.

کنجاره سایبین

کنجاره سویا بیشتر کنجاره مورد استفاده در تغذیه طیور بوده و به عنوان منبع پروتئینی استاندارد برای ارزیابی سایر منابع پروتئین گیاهی جهان به‌شمار می‌رود. کنجاره سایبین یکی از محصولات فرعی صنعت روغن‌گیری دانه آن است. ۶۰ درصد دانه از روغن و پروتئین و ۳۰ درصد آن از کاربوهایدرت تشکیل شده‌است.

کنجاره پنبه دانه

محصولات باقیمانده روغن کشتی پنبه دانه است. تخم پنبه حاوی ماده گوسپول است که در گله‌های تخم‌گذار اهمیت دارد و باعث ایجاد رنگ در سپیده و زرده تخم مرغ می‌شود. هنگام استفاده از از پنبه دانه در جیره طیور از سلفایت آهن به نسبت ۱ به ۱ استفاده کنید زیرا ترکیبات آهن دار با گوسپول Gossypol تخم پنبه ترکیب می‌شود و آن را از دسترس سیستم هاضمه خارج می‌کنند.

کنجاره کنجد

محصولات باقیمانده از روغن کشتی است مقدار لیزین قابل استفاده آن بسیار کم است اما مقدار آمین اسید متیونین آن بالا است. مقدار پروتئین آن ۴۳ درصد است. افزودن کلسیم به آن باعث خارج شدن اسید فیتیک آن می‌شود. چون این کنجاره روغن زیادی دارد در صورت ماندن زیاد در انبار زود فاسد می‌شود.

منابع پروتئینی

پودر گوشت

یکی از محصولات کشتارگاهی است که ۵۵ درصد پروتئین خام دارد. میزان متیونین، سیستئین و تریپتوفان آن کم و لیزین آن بالا است. برای جلوگیری از مفسد شدن آن آنتی‌اکسیدان به آن اضافه می‌شود و مقدار انرژی آن به مقدار چربی داخل آن بستگی دارد.

پودر ضایعات مرغها

این هم محصول کشتارگاهی طیور است مانند پودر گوشت است ولی مقدار کلسیم و فسفر آن پایینتر است. این محصول چربی بالایی دارد و برای جلوگیری از خراب شدن باید به آن آنتی اکسیدان اضافه شود.

پودر ماهی

حاصل عمل آوری ماهی یا بخش های از آن است و برای تهیه آن ماهی یا باقیماده آن پخته می شود و روغن آن جدا می شود. سپس خشک، فشرده و آسیاب می شود. انواع پودر ماهی منابعی برای تأمین پروتئین هستند و دارای آمین اسید بالایی هستند. ولی استفاده زیاد از آن در جیره غذایی منجر به بیماری فرسایش سنگدان می شود و در گوشت و تخم مرغ تولیدی بوی ماهی ایجاد می شود. مقدار پروتئین آن بین ۶۰ تا ۷۵ درصد و مقدار کلسیم آن بین ۲ تا ۷,۵ درصد است.

منابع معدنی

نمک طعام و بی کربنات سدیم که در جیره های مرغ برای تامین سدیم و کولور استفاده می شود.

مواد کم نیاز

مانند ویتامین ها و مواد معدنی شامل آهن، منگنز، نایتروجن که توسط کارخانه های دوا سازی ساخته می شود.

پودر استخوان

به دو طریق میتوانیم پودر استخوان تولید نمائیم، جوشاندن و سوختاندن استخوان ها: در طریقه جوشاندن، استخوان های تازه را در آب برای شش ساعت میجوشانیم بعداً این استخوان ها را برای چند روز در معرض آفتاب میگذاریم تا خشک شود، استخوان های خشک شده را آسیاب نموده، محصول که بدست میآید بنام پودر استخوان یاد میشود. طریقه سوختاندن این است که استخوانها بعد از سوختاندن به خاکستر سفید تبدیل میشود خاکستر سفید را آسیاب نموده، محصول که بدست میآید بنام پودر استخوان یاد میشود که توسط یک فورمول مخصوص به غذای مرغها علاوه می گردد.

نوت: از پودر استخوان به دو هدف استفاده بعمل می آید، یکی بخاطر جلوگیری ضایع شدن استخوانها و دوم اینکه پودر استخوان منبع سرشار از کلسیم است و در تغذیه حیوانات و مرغها رول عمده دارد.

پودر خون

خون تازه را از قصابی ها جمع آوری و به یک مکان پاک انتقال داده و الی ۲ روز زیر شعاع آفتاب می گذاریم تا خوب خشک و سخت شود این خون خشک شده با ماشین آرد میشود که بنام پودر خون یاد میشود و به غذای مرغها توسط یک فورمول مخصوص افزوده میشود.

نوت: غذا یکی از بخش های بسیار پر هزینه در پرورش مرغ های گوشتی است، بناً باید به ذخیره غذا و منجمت دانه خوره ها توجه خاص داشته باشیم تا غذا ریخته و پاشیده،

ضایع نشود. در عین زمان دانه را باید از یک منبع مطمئن خریداری نمود. غذا در جای خشک و امن نگهداری شود، چون در مکان های مرطوب قارچ ها در آن رشد میکنند.

غذای مورد نیاز روزانه مرغهای گوشتی

شماره هفته	سن جوجه به روز	خوراک روزانه به گرام	گرفتن وزن به گرام	وزن جوجه ها به گرام
هفته اول	1	9	8	44
	2	11	9	52
	3	15	10	61
	4	19	16	71
	5	23	18	87
	6	27	20	105
	7	31	21	125
هفته دوم	8	34	22	146
	9	36	25	168
	10	38	28	193
	11	41	31	221
	12	43	34	252
	13	45	37	286
	14	48	40	323
هفته سوم	15	52	42	363
	16	57	44	405
	17	62	47	449
	18	68	49	496
	19	74	52	545
	20	81	55	597
	21	89	54	652
هفته چهارم	22	93	55	706
	23	97	56	761
	24	101	57	817
هفته چهارم	25	105	58	874
	26	109	59	932
	27	113	60	991
	28	118	61	1051
هفته پنجم	29	122	61	1112
	30	125	61	1173
	31	127	61	1234
	32	130	62	1295
	33	134	62	1357
	34	138	62	1419
	35	142	62	1481
هفته ششم	36	143	62	1543
	37	144	62	1605
	38	146	62	1667
	39	146	63	1730
	40	148	63	1793
	41	150	63	1856
	42	152	63	1919
مجموعه		3586		1982

حفظ الصحة و نظافت فارم

لازم و ضروری است هر دوره که فارم از مرغ ها خالی میشود، قبل از آوردن چوچه های تازه باید ضد عفونی و پاک کاری شود. هدف اساسی ضد عفونی کردن فارم این است که مقدار میکروب ها و ویروس ها، باکتری ها و پرازیت ها که باعث امراض در مرغ ها میشود، کاهش داده شود. میکروب ها نسبت به یک محیط پاک در یک محیط کثیف به آسانی تکثیر میکنند. همچنان محیط را خالی از حشرات مضره که باعث تهدید برای فارم میشود از بین برده شود. لازم است تمام لوازم و زمین فارم را بشکل درست شستشو نمایم دیوارهای فارم را با چونه رنگ نمایم. رمانیکه تمام لکه ها و گندگی از فارم دور شد باید فارم با مواد کیمایی ضد عفونی شود. امروز از فورمولین برای ضد عفونی نمودن فارم ها استفاده میشود. تمامی دروازه ها و کلکین ها به شمول سیستم تهویه فارم برای ۲۴ ساعت بسته بماند تا این پروسه خوب و به درستی انجام شود. بعضی ضد عفونی کننده های معمولی که میتوان از آن در ضد عفونی کردن فارم استفاده نمود عبارت اند از سودیم هایدروکلوراید و یا کلورین دای اکساید، آیودین، فینول میباشد. زمانی که زمین را شستشو می کنید از کلور استفاده نماید.

مراعات حفظ الصحة توسط بازدید کننده

مرغ های فارم یک پرنده بدون مادر هستند. تخم را که آنها از ان تولید میشود نیز طبیعی نبوده مقاومت خیلی پائین دارد. با این اساس شما سرمایه گذاری نموده میخواهید نفع برید. پس باید به حرف ما گوش کنید. شما زمانی که داخل سالون فارم میشوید پوز خود را ببندید. بوت که در بیرون می پوشید داخل سالون ننموده بوت داخل سالون را که ضد عفونی شده بپوشید. لباس داخل سالون را بپوشید و دستان تانرا با الکهول یا دی تول پاک کنید. به جز لوازم داخل سالون اشیا و لوازم غیر ضروری را داخل فارم نکنید. در سهن بیرون دروازه چونه به اندازید تا پا پوش شما ضد عفونی شود. اگر هوا را از طریق کلکین وارد سالون می نماید باید جالی داشته باشد. اگر هواکش را از طریق ماشین داخل سالون فارم می کنید دهن لوله باید جالی داشته باشد. مرغ ها را واکسین نماید و غذای مرغها را صحی بدست آورید. درین صورت شما یک فارمدار موفق هستید و حتما نفع کنید. باید بدانید زمانی که شما فارم را بار اول باز می کنید با شما یک نفر که تجربه چندین ساله داشته باشد مشوره گیرید. زیرا در بار اول چوچه مرغها زیاد از بین میرود و مریض میشود. در بار دوم و سوم انتظار نفع خوب را داشته باشید.

مواردی ذیل که میتواند فارم را تهدید کند

۱. حشرات مضره کوشش شود در فارم هیچ سوراخی نباشد و شما هم بدون حشره داخل سالون شوید.

۲. کارتن های کاغذی و یا پلاستیکی که مرغها از بیرون آورده میشود. باید ضد عفونی شود.

۳. چوچه مرغ مریض و ضعیف را داخل سالون ننموده به اطاق کنترل ببرید.

۴. اگر مرغی که شب شما نیستید مریض و یا می میرد باید فوراً از سالون دور کنید.

عامل امراض که باعث مرگ مرغها میشود

این عاملین اول خودشان یک تهدید است. اگر بمیرند آنها برای بقا نسل خود چیزی را باقی می گذارند که دوباره انتشار می نمایند.

عامل گامبرو Gambro ماه ها

عامل کوکسیدوزیز، Coccidiosis ماه ها (۳۹)

عامل مرض کولرای مرغ، cholera Fowl روز ها

عامل مرض مرگ، diseases Marek هفته ها

عامل مرض مرغ مرگی، Diseases Castle New ماه ها

عامل سلمونیلوزیز، Salmonellosis هفته ها

عامل توبرکولوز، tuberculosis Avian هفته ها

عامل آنفلانزای مرغی (Avian influenza)

بیماری افت تولید تخم در مرغان بومی (eds)

امراض مهم در مرغها

۱. کوکسیدوزیز، Coccidiosis

کوکسیدیوز مرغها از جمله امراض پروتوزوایی است که به روده های مرغها آسیب رسانده و سبب خون ریزی و صدمه دیدن سیستم هاضمه آنها میگردد. مرغها تنها میزبانان طبیعی این پروتوزوا که مربوط به جنس ایمریا است، می باشند. چوچه های جوان نسبت به مرغهای کلان به آسانی به این امراض مبتلا میشوند. بیشترین قربانیان این مرض چوچه های هستند که از ۳ الی ۶ هفته سن دارند. شیوع این مرض در افغانستان خصوصاً در فارم های مرغهای گوشتی بسیار زیاد رخ میدهد. زیان های اقتصادی ناشی از این مرض بسیار بالا بوده و مرگ و میر در آن متغیر است.

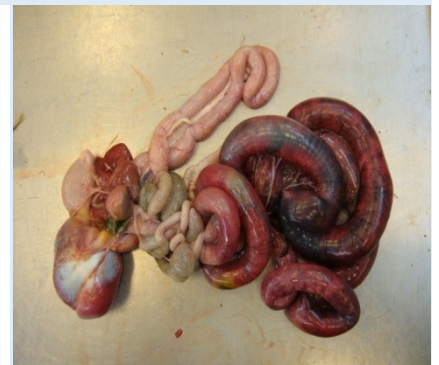
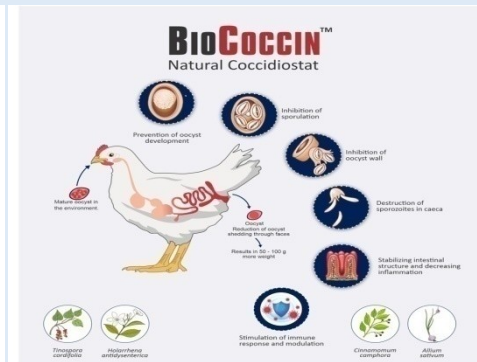
انتقال مرض: کوکسیدیوز یک مرض ساری بوده که از طریق خوردن پیخال مرغ های آلوده به مرغهای سالم سرایت می کند. چون مرغهای چوچه از زمین نیز میخورند به این لحاظ در چوچه مرغها این مرض زیاد است.

علائم و تشخیص: شدت مرض ارتباط مستقیم به تعداد میکروب های بلعیده شده و سیستم دفاعی مرغ ها دارد یا اینکه آیا این مرغ ها در مقابل مرض مذکور مصونیت قبلی دارد یا خیر. اگر تعداد زیادی از میکروبها توسط مرغها بلعیده شود و مرغ ها مصونیت قبلی هم در مقابل مرض نه داشته باشند این حالت، وضعیت حاد مرض را نشان میدهد. خوردن تعداد کمی میکروب ها سبب مریضی خفیف در مرغها شده و در عین زمان باعث ایجاد مصونیت در مرغها در مقابل مرض میشود. از جمله علائم این مرض پژمرده شدن مرغها، بی میلی و کم اشتها، از دست دادن رنگ زرد پر ها در چوچه های گوشتی، از دست دادن کیفیت پرها، اسهال و پیخال آلوده با خون یا بلغم میباشد. کوکسیدیوز سبب میشود که مرغ ها مواد غذایی را به درستی هضم نتوانند که این کار عامل کم شدن وزن در مرغها و حتی مرگ آنها میشود. اگر میخواهید در مورد تشخیص مرض اطمینان

حاصل کنید باید کالبد شکافی مرغ مرده را انجام دهید. دست کش های پلاستیکی را پوشیده بدن یک چوچه مرغ که تازه مرده باشد را شکافته و روده های مرغ مرده را مطالعه کنید، زخم بروی روده ها، ضخیم شدن روده ها یا هم ممکن است در سطح روده ها و یا داخل آن لکه های روشن خون دیده شود.

کنترول و جلوگیری: جلوگیری از مرض کوکسیدیوز بسیار مشکل است زیرا پروتوزوا در سراسر جهان و در تمام انواع پرندگان پیدا میشود. بهتر است حفظ الحصه و نظافت فارم را مراعت نموده و از ادویه جات ضد کوکسیدیوز استفاده نمائیم تا حد اقل خسارات ناشی از این مرض را کاهش دهیم. چون چوچه های ضعیف به آسانی به مرض مبتلا میشوند بناءً توصیه میگردد که آنها را شناسایی و از فارم بیرون نموده، بستر فارم را تبدیل نمائید و قوانین محیط زیست را به دقت مراعت نمائید.

تداوی: تعداد زیادی دوا ها برای تداوی این مرض موجود است. امپروولیم و کوکسیدیک داروهای هستند که در افغانستان نتیجه خوب داشته. این دوا ها باید مطابق دستورالعمل ورق معلوماتی دوا یا هم به مشوره داکتر و ترنر استفاده شود.



مرض گامبرو

این مرض بنام مرض IBD عفونت غده بورسا نیز یاد میشود که یکی از امراض حاد ویروسی در میان چوچه های در حال رشد بوده و به شدت ارگان های بورسا و فابرسیون یعنی غده که در قسمت مقعد مرغ قرار دارد و وظیفه آن تولید لیمفوست ها است را متضرر می سازد. گامبرو سبب اسهال شده و سپس سیستم ایمنی بدن حیوان را به شدت متضرر می سازد

انتقال مرض: آلودگی محیط از بزرگترین وسیله انتقال این مرض به حساب می آید. این ویروس ها در پرندگان آلوده به مرض، بستر فارم، وسایل آلوده، لباس و غیره به فعالیت خود ادامه میدهند. گامبرو از طریق وسایل آلوده به ویروس، لباس های افراد بازدید کننده و از طریق تماس با مرغهای دیگر نیز گسترش می یابد.

علائم و تشخیص: دوره مخفی این مرض ۳ الی ۴ روز بوده و میزان مبتلا شدن به این مرض از ۱۰ الی ۸۰ فیصد است. در مرغهای آلوده به مرض نشانه های افسردگی، بی اشتها، اسهال و اسهال سفید رقیق دیده میشود. با پیشرفت مرض غده بورسا کلانتر

میگردد. مرغ های مبتال به بیماری حرکت های نامنظم داشته ممکن در حالت خوابیده بروی زمین تخم بگذارند. مرغ مرغا تقریباً در روز سوم مریضی اتفاق می افتد، مرغ و میر در این بیماری ۱۰ فیصد بوده ولی ممکن است الی ۳۰ فیصد افزایش یابد. حتی چوچه های که از این مرض زنده هم بمانند از معافیت ضعیف برخوردار خواهند بود و کمتر در مقابل امراض عفونی مقاومت میکنند و همچنین در مقابل واکسین عکس العمل ضعیف دارند. این بیماری را از روی علائم کلینیکی آن میتوان بعد از مرگ نیز تشخیص داد. موجودیت خونریزی در عضلات مرغا دلیل قانع کننده برای مبتلا بودن مرغ به این بیماری است.

کنترول و جلوگیری: یکی از راهای جلوگیری این مرض واکسین است. واکسین نمودن مرغهای مادر سبب میشود که یک معافیت خوبی از مادر به چوچه انتقال گردد. بعد از کاهش معافیت مادری مدت ۱ الی ۳ هفته بعد از تولد باید چوچه های جوان واکسین شوند. حفاظت محیط زیست نیز از ورود ویروس ها به داخل فارم جلوگیری میکند. قدم بعدی که در جلوگیری مرض نقش مهم دارد فارم باید بعد از هر بار شیوع مرض ضد عفونی شود

تداوی: هیچ دواي موثر برای گامبرو وجود ندارد بلکه میتوان تا زمانی کاهش یافتن مرض به چوچه ها یک رژیم غذایی که انرژی زیاد و مقدار پروتئین کم داشته باشد، تطبیق نمود.



مرض مرغ مرگی یا نیوکاسل

مرض مرغ مرگی، یک مرض ساری ویروسی بوده که باعث مرگ و میر بللا و مریضی های شدید در جمعیت مرغا میشود که اکثراً به یکباره گی شیوع می کند

انتقال مرض: داشتن تماس به ترشحات و پیخال آلوده به ویروس مرغ های مریض و همچنان وسایل، لباس و بوت های آلوده، از راه های سرایت مرض محسوب میشود، عوامل عمده دیگر شیوع مرض عدم پاک کاری لازم در فارم است.

علائم و تشخیص: مرض نیوکاسل ممکن است سیستم های تنفسی، عصبی و هاضمه مرغها را به شدت متضرر نماید. مرض نیوکاستل را میتوان از علائم کلینیکی مشکوک مانند مردن ناگهانی تعداد زیادی مرغ ها در فارم و یا هم مشاهده نمودن اجساد پرنده های وحشی، تشخیص نمود.

علائم کلینیکی در مرغهای خانگی قرار ذیل است

۱. کاهش تولید تخم

۲. افسردگی

۳. چرخیدن سر و گردن مرغ

۴. اسهال

۵. و مردن ناگهانی تعداد زیادی مرغ ها

۶. پندیدگی سر و گردن و التهاب سیستم تنفسی

۷. خونریزی در امعای کوچک و بزرگ است

کنترول و جلوگیری: در جلوگیری این بیماری و اکسین نمودن، حفاظت محیط زیست و

قرنطین نمودن نتایج خوب داشته است

تداوی: این یک مرض ویروسی است و تا اکنون کدام نوع داروی مناسب برای تداوی آن موجود نیست.

عامل بیماری سل مرغی

بیماری بوسیله مایکوباکتریوم توبرکولوزیس گونه مرغی (*Mycobacterium tuberculosis avium*) ایجاد شده که هر چند متعلق به جنس مایکوباکتریوم است ولی

با دو گونه تولیدکننده سل در انسان و گاو فرق دارد. دوره نهفته آن طولانی و دوره بیماری نیز طولانی است و بوسیله مایکوباکتریوم ایجاد می شود. با پیشرفت درمرغداری این بیماری در دنیا رو به کاهش است. تخم یا ساختمان توبر مانند آن میتواند تا سالها باقی مانده در صورت مساعد شدن شرایط شروع به رشد می کند. این در تمام پرندگان عمومیت داشته ولی مبتلا شدن آن در پرندگان وحشی کم است.

طرز انتشار بیماری:

در اثر تماس با پیکال مرغ منتقل میگردد. مرغ خانگی حساس به این بیماری است. نشانیهای بیماری:

معمولا بیماری مرغ بالغ را مبتلا میکند. مرغ مبتلا لاغر و کم وزن هستند. عضله سینه کم رشد بوده و استخوان جناح سینه معلوم است. اشتها مرغ مبتلا معمولی است ولی در مراحل پیشرفته بیماری اشتها کاهش میابد. معمولا در مفاصل آثار تورم و لنگش در پا دیده میشود. تاج و ریش پریده رنگ و پژمرده است.

تلفات بیماری:

معمولا تلفات در این بیماری زیاد نیست ولی ضرر و زیان اقتصادی آن در خور توجه میباشد. تعداد مبتلا در گله کمتر از ۵ فیصد است.

تشخیص بیماری:

با کالبد شکافی میتوان بیماری را تشخیص داد. وجود برجستگی های خورد و جراحات زرد پنیری شکل در جگر و سنگدان و روده ها بخوبی وجود این بیماری را نشان میدهد. چنانچه از این ترشحات در زیر میکروسکوپ آزمایش بعمل آید بسادگی میتوان باسیل سل را تشخیص داد.

درمان و پیشگیری:

درمان رضایت بخشی برای این مریضی وجود ندارد. بوسیله مدیریت صحیح میتوان به آسانی از مرغزار آلوده ریشه کن نمود. برای این منظور باید گله مبتلا را روانه کشتارگاه کرد و وسایل و لانه و محیط را قبل از ریختن چوچه های جدید بخوبی ضد عفونی کرد.



کولرا یا وبا مرغ (Fowl Cholera)

این مرض به نام پاستورلوزیس (Pasteurellosis) نیز شناخته می شود، یک بیماری باکتریایی است که می تواند چوچه ها را مبتلا کند. این مرض نسبتاً در مزارع طیور در سرتاسر جهان رایج است و می تواند خسارات اقتصادی قابل توجهی را به دلیل دادن تلفات و کاهش بهره وری ایجاد کند.

علائم وبا مرغ

- مرگ ناگهانی چوچه ها
- بی حالی و افسردگی
- از دست دادن اشتها
- مشکلات تنفسی
- اسهال
- ورم و صورت
- ضایعات پر از چرک

عواقب بیماری وبای مرغ می تواند در شرایطی بسیار جدی بوده و خسارات جدی به دنبال داشته باشد. میزان تلفات می تواند بالا باشد. مرغهای زنده مانده ممکن است کاهش بهره وری را تجربه بار آورده که منجر به تولید تخم مرغ کمتر یا افزایش وزن در چوچه های گوشتی شود.

درمان وبای مرغ شامل استفاده از آنتی بیوتیک هایی مانند اکسی تتراسایکلین، آموکسی سیلین یا انروفلوکساسین است. استفاده از آنتی بیوتیک ها باید با راهنمایی داکتر و ترنر انجام شود.

پیشگیری از وبای مرغ شامل اقدامات مدیریتی خوب از جمله حفظ الصحة مناسب، واکسیناسیون منظم گله ها و کاهش استرس در چوچه ها است. تهویه مناسب، نظافت و ضد عفونی تأسیسات و اطمینان از آلوده نشدن منابع خوراک و آب نیز می تواند به جلوگیری از شیوع وبا در مرغ ها کمک کند.

به طور خلاصه، وبای مرغ یک مریضی باکتریایی شایع است که می تواند چوچه ها را مبتلا کند و خسارات اقتصادی زیادی را به همراه دارد. پرورش دهندگان باید از علائم وبای، عواقب آن در طول دوره پرورش و روش های درمان و پیشگیری آن آگاه باشند تا گله های خود را سالم و پر بار نگه دارند.



پاستورلوز یا وبای مرغان
Pasteurellosis,
Fowl cholera

مرض مریکس در مرغها

در شکل کلاسیک، بیماری مارک باعث التهاب و تومور در اعصاب، ستون فقرات و مغز می شود. در این شکل، پرندگان از پاها بی حال می شوند و ممکن است دچار لرزش سر شوند. پرندگان مبتلا در نهایت از گرسنگی می می نند و لگدمال می شوند و زخم های شدیدی در بدن خود ایجاد می کنند.



سالمونلا (Salmonella) یا معرقه مرغ

اشکال این مریضی به نام سالمونلا گالیناروم (*S. Gallinarum*) و سالمونلا گالیناروم بیووار پلوروم (*S. Gallinarum Biovar pullorum*) یاد میشوند. اصلی ترین دلیل انتشار سالمونلا نفوذ باکتری به تخم های مرغ تخم گذار است. به این شکل که باکتری در تخمدان مرغ تکثیر یافته و با احتمال کمتر از ۵۰ فیصد تمام چوچه ها، آلوده با باکتری پرورش می یابند. چوچه های مبتلا نیز توسط آب و دان های دیگر مرغها را آلوده می کنند به همین خاطر توصیه می شود بر حفظ الصحة تغذیه طیور نظارت داشته باشید. این مرض میتواند انسان را از طریق تخم خام مبتلا کند. انسان را خیلی ضعیف کرده مدت تداوی این مرض در انسان ۳ ماه را در بر می گیرد.

بطور عموم اگر چوچه های آلوده و سالم در یک مکان زندگی کنند انتقال باکتری حتمی خواهد بود. به همین خاطر در صورت مشاهده علائم بیماری سالمونلوز در مرغ تمام پرندگانی که فاقد نشانه های عفونت هستند را نیز تحت نظر دکتر و ترنر قرار دهید.

علائم ابتلا به سالمونلوز

نشانه های مبتلا به مرض سالمونلوز در چوچه ها : ضعف بدن، عدم رشد یا کندی رشد، مشکل تغذیه، خواب آلودگی یا بی حالی، سفید بودن بافت اطراف مقعد، ضعف بینایی، تغییر شکل بال ها و ... نیز می باشد. در پرنده های بالغ، بیماری پلوروم شدت کمتری دارد اما باعث کاهش تولید تخم مرغ، چوچه کشی ضعیف و برخی مواقع افزایش مرگ و میر می شود

مرغ تخم گذار بالغ مبتلا به این عفونت دچار کاهش تخم گذاری، سوء هاضمه، اسهال، تغییر رنگ، چرکین شدن تاج، پرهای ژولیده، تب و ... می گردد.

احتمال مرگ و میر بیماری سالمونلوز در مرغ در ۳ هفته اول بیماری بسیار بالا می باشد. در ضمن پرنده های ماده و مسن را برای جلوگیری مبتلا شدن به این مرض تحت نظر گرفته و مرتب به سلامت و حفظ الصحه آنها رسیدگی نمایید. چرا که مرغ مسن در برابر باکتری بسیار ضعیف بوده و مرغ های تخم گذار یا دیگر پرنده های ماده نیز در صورت مبتلا شدن به این باکتری طور وسیع در بین مرغها و سرایت خواهند نمود. پرنده های سبک بال نسبت به مرغ و خروس مقاومت بیشتری در برابر عفونت نشان می دهند.

نتیجه گیری

باکتری سالمونلا با تکثیر در دستگاه هاضمه طیور به خصوص مرغ و خروس آن ها را به مریضی سالمونلوز مبتلا می کند. این مریضی در مرغ های ماده به تخم ها سرایت می کند و چوچه هایی آلوده پرورش می یابند. این مرض گاهی اوقات کشنده بوده و در برابر آنتی بیوتیک ها و دواها بسیار مقاوم می باشد

انتقال:

مستقیم: از طریق تماس

غیر مستقیم: از طریق حامل (جوندگان و پرندگان وحشی)

تماس: از طریق درگیری دستگاه تناسلی

تشخیص:

تشخیص عفونت سالمونلا از طریق کشت باکتری و لایزر انجام می شود.

درمان، پیشگیری و کنترل:

از آنتی بیوتیک هایی مانند نئومایسین (neomycin) و اکسی تتراسایکلین

(oxytetracycline) برای درمان سالمونلوز استفاده می شود اما متأسفانه به دلیل سرایت

سریع و روز افزون مقاومت های دارویی ممکن است این ترکیبات دیگر موثر

نباشند. برای پیشگیری میتوان از واکسن های علیه پاراتیفوئید استفاده نمود که باعث

کاهش بار میکروبی در پیکال و کاهش انتقال از طریق تخم مرغ میشوند .

یکی از اقدامات مهم اینست که تضمین سلامت بودن مرغهای تازه وارد شده به سالن، آلوده نبودن وسایل مورد استفاده و رعایت قوانین امنیت هم زیستی در کنترل این عفونت ها کمک میکند.

آنفلوئزای مرغی

آنفلوئزای مرغی (Avian influenza) که به آنفلوئزای پرندگان (bird flu) نیز معروف است، یک بیماری ویروسی بسیار عام است که می تواند مرغ ها و سایر پرندگان را تحت تاثیر قرار دهد. این یکی از بیماری های حاد دستگاه تنفسی است که علاوه بر طیور برای انسان نیز خطرناک می باشد. ویروس این مرض با نام h5n1 نیز شناخته میشود و به سرعت باعث مرگ مرغ ها می گردد.

شیوع این مرض در چوچه ها می تواند متفاوت باشد و در مناطق خاصی یا در فصول خاص می تواند شایع تر باشد.

علاجه آنفلوئزای در چوچه ها ممکن است شامل موارد زیر باشد:

- مرگ ناگهانی
- بی حالی و افسردگی
- از دست دادن اشتها
- علائم تنفسی مانند سرفه، عطسه و مشکل در تنفس
- اسهال
- سر، گردن و چشم های متورم
- تغییر رنگ ارغوانی شانیه

آنفلوئزای مرغی برای چوچه ها در طول دوره پرورش آنها میتواند شدید باشد و منجر به مرگ و میر بالا و کاهش حاصلدهی میشود. یکی از موضوعات مهمی در رابطه با بیماری آنفلوئزای پرندگان مطرح است این که در برخی موارد، می تواند انسان را نیز تحت تاثیر قرار دهد و منجر به بیماری جدی یا حتی مرگ انسان نیز شود.

درمان خاصی برای آنفلوئزای پرندگان در چوچه وجود ندارد و معمولاً پرندگان مبتلا برای جلوگیری از گسترش این بیماری به سایر پرنده جدا می شوند. با این حال، مراقبت های حمایتی مانند حفظ کم آبی و تغذیه مناسب می تواند به بهبود شانس بقا برای پرندگان آلوده کمک کند.

پیشگیری از آنفلوئزای پرندگان بسیار مهم است و شامل اقدامات مدیریتی خوب مانند حفظ الصحه مناسب، اجرای اقدامات جهت امن ساختن عمر مرغ و محدود کردن تماس بین مرغان از انواع مختلف است. واکسن هایی برای بعضی از انواع آنفلوئزای پرندگان وجود دارد و استفاده از آنها می تواند به جلوگیری از گسترش این بیماری کمک کند.

هیچ درمان خانگی خاصی برای آنفلوئزای پرندگان وجود ندارد و اگر مشکوک هستید که چوچه های شما به این ویروس آلوده شده اند، باید از داکتر و ترنر با تجربه کمک بگیرید. اگر مشکوک هستید که جوجه های شما ممکن است به آنفلوئزای پرندگان مبتلا شده باشند، باید آنها را از بقیه گله جدا کرده و بلافاصله با و ترنر تماس بگیرید. برای جلوگیری از

سرایت بیماری به سایر پرندگان یا انسان ها، اجرای اقدامات ایمنی جدی مانند پوشیدن لباس های محافظ و تجهیزات ضد عفونی کننده، مهم است.



انفولنزا مرغی در مرغ

مریضی آفت تولید تخم در مرغان بومی (EDS)

این بیماری بیشتر بر سیستم تخمگذاری پرنده ها تأثیر گذار بوده و باعث ممریض شدن سیستم تناسلی و تخمدان آنها میگردد.

علائم بیماری آفت تولید تخم

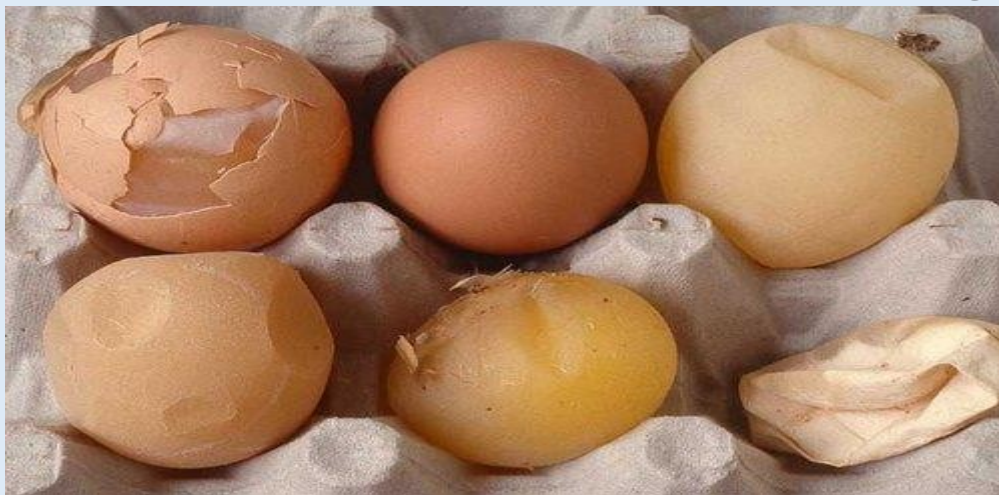
کاهش شدید تخمگذاری، تولید تخم با پوست نازک و یا بدون پوست از نشانه های این بیماری می باشد. متأسفانه بعضی پرورش دهندگان در تشخیص این مریضی دچار اشتباه شده و عوارض بیماری را ناشی از مدیریت نادرست در تغذیه میدانند. زیرا کمبود کلسیم و نور نیز باعث ایجاد تخم بدون پوست و یا تخم با پوست نازک می گردد.

راه های انتقال مریضی eds

بیماری ای دی سی از طریق فضولات پرنده بیمار، وسایل آلوده، تخم آلوده، تماس پرورش دهنده با مرغ بیمار، واکسن های آلوده و حتی از طریق حشرات گزنده نیز منتقل می یابد.

درمان بیماری آفت تولید تخم

حدود ۲ الی ۴ هفته قبل از آغاز دوره تخم گذاری (سن ۱۴ الی ۱۸ هفتگی) باید مرغان با واکسن روغنی باید واکسین شوند.



مرض آفت تولید تخم در تخمها دیده میشود

آبله مرغ Fowl pox

یک بیماری ویروسی است که از راه مخاط چشم و زخم های ناحیه ریش و تاج انتقال می یابد. آبله یکی از بیماری های ویروسی در بین مرغان می باشد که سرعت شیوع آهسته ای دارد. این بیماری به ندرت باعث مرگ و میر مرغان میگردد. بیماری آبله در هر سن و موقعیتی می تواند در بین گله ظاهر شود.

عامل بیماری

ویروس آبله ماکیان (*Borreliota aviun*) و ویروس بنام (*Avipox virus*) میباشد

علائم بیماری آبله مرغ

تشخیص آبله در مرغان سریع می باشد و می توان با مشاهده زخم های طیور آن را شناسایی کرد. در اثر این بیماری مرغ به هنگام خوردن و یا آشامیدن دچار اختلال شده و مرغان تخم گذار با افت تخم گذاری رو به رو میشوند. زخم های زخ مانند در پاها و همچنین آبله لکه ها در تاج، ریش، گوش، چشم از نشانه های بارز مریضی در بین مرغان می باشند.

راه های انتقال بیماری آبله طیور

زخم های کنده شده از پرنده بیمار، پشه ها و حشرات همچون کنه و شپش و غذای آلوده می تواند به باعث انتقال این مرض در بین سایر مرغان شود. به منظور واکسین کردن مرغان در برابر مرض آبله از واکسن نیز استفاده میشود.

درمان بیماری آبله مرغ

برای درمان بیماری آبله و جلوگیری از سرایت مرض، از آنتی بیوتیک استفاده میشود و زخم را ضد عفونی می نمایند. با استفاده از بتادین، بهماد آنتی بیوتیک و یا تئورید می توان زخم و آبله پرنده را ضد عفونی نمود.

پیشگیری

از طریق واکسین نمودن و ضد عفونی جایگاه است. همچنین نور خورشید به علت خاصیت ضد عفونی دارد، می تواند باعث از بین رفتن عامل بیماری آبله در جایگاه های آلوده شود.



آبله مرغی در مرغ

بیماری تنفسی یا C.R.D

از بیماری های میکروبی است. راه های انتقال آن از طریق تخم مرغ آلوده به چوچه، تماس چوچه سالم با چوچه بیمار و عدم هوا درست به آشیانه است.

علائم بیماری C.R.D

ترشحات بینی، انسداد سوراخ های بینی، انبساط ابرو با مواد پنیری شکل، ورم حلقوم، کدر شدن کیسه هوایی، کم شدن اشتها، لاغری و خرخر کردن.

پیشگیری بیماری مزمن تنفسی

با رعایت اصول حفظالصحه و به خصوص تهویه صحیح در آشیانه قابل پیشگیری است



خود خوری (کانی بالیسم)

عارضه خود خوری یا کانی بالیسم در مرغان به علل مختلف از جمله: کمبود پروتئین، بالا بودن انرژی جیره، تراکم زیاد در آشیانه، کمبود آبخوری و دانخوری و حساسیت آن ها به رنگ سرخ به وجود می آید.

تداوی کانی بالیسم مرغ

• نول چینی در مرغ بومی در سن ۱۲ هفتگی که دو سوم از نول بالایی و یک سوم از نول پایینی را می چینند،

• افزایش تعداد دانخوری و آبخوری و در نتیجه کاهش تراکم در آشیانه،

• بالا بردن پروتئین جیره،

• کاهش نور با استفاده از چراغهای با نور سرخ،

• افزودن مقداری نمک به آب آشامیدنی طیور،

• جدا کردن طیور زخمی و درمان آنها با استفاده از اسپری آنتی بیوتیکی،

از جمله راه های درمان عارضه خود خوری است.

پر خوری طیور

این عارضه بیشتر در مرغ های تخم گذار دیده می شود. به این صورت که لوله هاضمه طیور، با خوردن پر مرغ مسدود شده و باعث مرگ می شود. وجود انگل های جلدی در روی بدن طیور، کمبود پروتئین جیره و کمبود دانخوری و آبخوری در آشیانه، از علل بروز این عارضه می باشد.

مرض مارک یا فلج مرغان

بیماری مارک را می توان یک نوع از دیاد سیستم لمفاوی شناخت. این بیماری بنام فلج مرغان نیز شناخته میشود. این مرض سرایت کننده بوده به شدت عام میشود. مرغان بیشتر در سنین پایین به آن مبتلا میشوند. این مرض از طریق تنفس وارد بدن طیور شده تیلی، حلقوم و مغز استخوان میزبان را مورد تخریب قرار میدهد.

علائم بیماری مارک

مشکلات عصبی، اختلالات . کند شدن رشد، فلج پاها، بالها و حتی فلج چشم (اختلالات بینایی) و مرگ ناگهانی از جمله علائم این بیماری می باشند.

درمان بیماری مارک

برای پیشگیری از مرغان محلی از بیماری مارک می بایست چوچه ها واکسین مارک شوند.



بیماری های انگلی و مسمومیت های غذایی

در صورتیکه دانخوری آبخوری و یا دانه و غذای مرغان به قارچ زره بینی ، قارچ و یا به نوع باکتری مضر آلوده باشد، پرنده دچار مسمومیت غذایی و انواع بیماری انگلی میشود. لذا استفاده از غذای تازه و تمیز برای سالم ماندن مرغ ها ضروری می باشد. اسهال، کاهش سرعت رشد، نازک شدن پوسته تخم مرغ، افت کیفیت گوشت و همچنین تضعیف سیستم امنیتی و مرگ طیور از عوارض بیماری های انگلی و یا مسمومیت های غذایی می باشد.

مرض برونشیت عفونی در مرغان

این مرض یک نوع ویروس سرایت کننده می باشد که به سیستم تنفس، دستگاه هاضمه، سیستم تخم گذاری و تولید مثل پرندگان حمله میکند.

علائم بیماری برونشیت عفونی

تنفس با دهان باز، سرفه، عطسه، صدای خش خش سینه، ترشحات بینی، چشم های اشک آلود، کم تحرکی و کاهش اشتها از علائم بیماری برونشیت عفونی در طیور می باشد.

پیشگیری و درمان بیماری برونشیت مرض زده

با رعایت حفظ الصحه در محیط پرورش و همچنین واکسین نمودن طیور با واکسن برونشیت می توان از شیوع این مرض جلوگیری نمود.

مرض کلی باسیلوز

مریضی کلی باسیلوز یک نوع مریضی میکروبی بوده که میکروب آن در داخل روده

پرنده بصورت غیر فعال زنده می ماند. این میکروب در فصل سرد و یا مناطق مرطوب و پر باران به سرعت می تواند مرغان را آلوده کند. زمانیکه مرغ به یک مرغ مبتلا شده تماس کند سیستم ایمنی آن ضعیف میشود، میکروب مریضی باسیلوز فعال شده و به صورت مریضی حاد نمایان می شود. این بیماری می تواند تا ۵۴ درصد از جمعیت گله را تلف کند.

علائم بیماری کلی باسیلوز

ترشحات غلیظ زرد رنگ از داخل بینی و نول پرنده، صدای خش خش سینه، ژولیدگی پرها، پنبیدین تیلی و چرک های پنیری در شکم و شش از نشانه های این بیماری می باشند.

درمان بیماری کلی باسیلوز

استفاده از آنتی بیوتیک ها، تهویه مناسب، رعایت حفظ الصحة سالون پرورش و ضدناپاکی آن از مهمترین اقدامات برای پیشگیری این مرض در بین مرغ های محلی می باشد.

چگونه مرغ را نگذاریم کرک شود

همانطور که روش هایی برای کرک شدن وجود دارد برخی اوقات افزایش تعداد کرک مرغ میتواند برای پرورش دهندگان دردسر ساز شود به خ صروسی اینکه در بعضی از نسلهای وطنی که چندین بار در یک سال کرک می شوند. به همین منظور برای جلوگیری از کرک شدن مرغ می توانم اقدامات زیر را انجام دهیم.

- سریعاً تخم ها را از لانه جمع آوری کنید.
- مرغ ها را از لانه بیرون کنید تا به خوابیدن در لانه تحریک به کرک شدن نشوند.
- مسیر ورودی به لانه مرغ را مسدود کنید تا مرغ نتواند وارد لانه شود.
- روشنایی لانه مرغ را افزایش دهید.

به غیر از موارد بالا شما می توانید از روش دوا دادن برای رفع کرک مرغ استفاده کنید. داروهایی چون سیترات کلومیفن، اسپرین و تاموکسیفن و ... باعث کاهش سطح پرولاکتین مرغ و رفع کرک آنها خواهد شد.

رفع کرکی مرغ با آب سرد

یکی از روش های سنتی که باعث رفع کرک شدن مرغ ها می شود استفاده از شاور آب سرد است که در این روش مرغ را چندین دقیقه داخل ظرفی از آب سرد قرار می دهند. دقت کنید که سر مرغ زیر آب نرود چون باعث خفگی مرغ می شود. تنها چند دقیقه کافیست که شکم مرغ کرک شده با آب سرد تماس داشته باشد که پس از آن مرغ از حالت کرکی خلاص میشود.

مرغهای تجارتي و صنعتی را نمی گذارند در طول ۱۸ ماه کرک شود. بعضی نسلها است که کم کرک میشود. بقیه را توسط دادن ادویه و روشهای ذکر شده نمی گذارند که کرک شود.

کشور شرکت و کمپنی های تولید مرغ که کمک کننده افغانستان شدند

: (CARD-F)

Comprehensive Agriculture and Rural Development – Facility - Islamic Republic of Afghanistan

توسط دولت امریکا پشتبانی میشود.

۲. ASIO موسسه تقویت اجتماعی افغانستان یا ASIO

پروژه انکشاف مرغداری خانگی برنامه حمایت از اولویت‌های ملی دوم SNaPP2 وزارت زراعت است که توسط موسسه تقویت اجتماعی افغانستان یا ASIO تطبیق می‌گردید.

۳. موسسه (JIZ)

آژانس همکاری بین‌المللی آلمان یا (GIZ) یک شرکت بین‌المللی است که متعلق به دولت فدرال آلمان است و در بسیاری از زمینه‌ها در بیش از ۱۳۰ کشور فعالیت می‌کند. این موسسه مردم را تربیه می‌نماید تا شغل را دریابند. بدین لحاظ برای خانم‌های خانه و مردم بیکار فارم کوچک مرغداری اعمار می‌نمود.

۴. Accessibility Organization for Afghan Disabled (AOAD)

سازمان دسترسی برای معلولین افغان (AOAD). یک سازمان غیرانتفاعی افغانی است که هدف آن حمایت از افراد که دارای معلولیت می‌باشد از طریق ارتقای حقوق بشردوستانه، سیاسی و اجتماعی آنها را با ارائه خدمات مختلف، برای گنجاندن در جامعه و خانواده همکاری می‌کند.

۵. کمک‌های سازمان غذایی جهان به وزارت زراعت: ایجاد ظرفیت با نهادهای موجود و ایجاد نهادهای جدید برای مدیریت... دهقانان افغان برای فروش حیوانات و طیور خود به واسطه‌ها کمکی متکی هستند.

۶. غیر مستقیم USAID

۷. United Nations Office on Drugs and Crime: UNODC.

پروگرام‌های مبارزه علیه مواد مخدر و ساختن فارم مرغداری

۸. موسسه دست بدست در بامیان

۹. AKDN's؛ agencies work with the people of Afghanistan in humanitarian, economic, social and

cultural fields.

این اداره ۷۰۰ میلیون دالر را برای افغانستان تخصیص داده بود.

۱۰. Enterprise Development Programme (EDP)

۱۱. Aga Khan Foundation (AKF)

۱۲. بانک جهانی

Livestock and Fish Farming Bring Self-Sufficiency to Rural Afghans
تمامی این موسسات خواسته اند کمک به دهاقین نمایند یا به خانم‌های خانه و معلولین شغل را ایجاد نماید تا در آمد داشته باشد. کسانی که کشت مواد مخدر را می‌نمودند. جلوگیری از کشت تریاک و تبدیل شغل آن به فارم مرغداری.

اهمیت شغل مرغداری

باتوجه به رشد فراوان جمعیت انسانی در جهان و افزایش نیاز روزانه جامعه بشری به پروتئین حیوانی از یک طرف اهمیت مصرف گوشت مرغ و تخم مرغ در سلامت فکری و جسمی افراد جامعه، تقریباً تمام کشورهای جهان برنامه‌هایی برای افزایش مصرف سرانه محصولات طیور دارند. تامین پروتئین مورد نیاز کشور همواره از عمده‌ترین مشکلات اقتصادی بوده است. در شرایط فعلی نیازهای غذایی انسان‌ها از طریق تولیدات گیاهی یا دامی برطرف می‌شود. تولیدات دامی بهترین منبع تامین پروتئین مورد نیاز جوامع بشری است. به سبب اهمیت این امر، امروزه در کشورهای پیشرو جهان شاهد پیشرفت‌های شگرف تکنیکی در تامین منابع پروتئین هستیم. تامین پروتئین برای مردم در داخل کشور یک چرخش اقتصادی در کشور نیز میباشد. اگر اوسط مصارف پروتئین مردم افغانستان روزانه ۴۰ گرم گرفته شود ۳۰ میلیون نفوس افغانستان به ۱.۲ میلیون کیلوگرم پروتئین روزانه ضرورت دارد. قبلاً طبق راپور سازمان غذایی جهان ۳۶ فیصد نفوس این خاک دسترسی به پروتئین حیوانی نباتی داشتند. فعلاً صرف ۱۰ فیصد نفوس دسترسی به پروتئین حیوانی دارند که قابل تشویش است. هر قدر پروتئین حیوانی مصرف شود صحت و هوشیاری در کشور از دید می‌یابد. درین راستا وظیفه دولت است تا شرایط را کاملاً مساعد به مرغدار سازد.

کارکردها و دستاوردهای اتحادیه مرغداران افغانستان

صنعت مرغداری در کشور عزیز ما به‌طور روزافزون آن با الوسیله شرکت‌ها و کمپنی‌های مرغداری سرمایه‌گذاری کننده در افغانستان با استفاده از وسایل و تکنالوژی پیشرفته جدید عصر نوین معاصر در یک مقیاس وسیع سیر تکاملی خود را در حال پیمودن است این سرمایه‌گذاری در مقیاس کل افغانستان از جانب سکتور خصوصی مرغداری تأسیس و راه اندازی شده که موجودیت دستگاہ‌های چوپه کشی مُدرن و فید میله‌های مبین این گواه است. با توجه به گفته‌های مسوولان وزارت زراعت و مالداري و اتحادیه مرغداران افغانستان، در سراسر افغانستان ۱۰۸۲۴ فارم مرغداری فعال است که از این میان هشت هزار و ۸۰۰ فارم مرغ‌های گوشتی و بیش از ۶۰۰ فارم، پرورشگاه‌های مرغ تخمی‌اند.

در این بخش نزدیک به یک میلیارد دالر سرمایه‌گذاری شده است و تقریباً ۱۲۰ هزار تن به‌صورت مستقیم و بیش از ۳۰۰ هزار تن دیگر به‌صورت غیرمستقیم در این بخش مشغول به کار شده‌اند. فارم‌های مرغداری در کشور بر اساس آمار و ارقام وزارت زراعت افغانستان، سالانه ۲۱۹ هزار تن گوشت مرغ و ۳۴۰ میلیون تخم مرغ تولید می‌کنند.

مصرف داخلی کشور به ۲۹۵ هزار تن گوشت مرغ در سال می‌رسد؛ اما اکنون تولیدات داخلی این محصول ۸۰ درصد نیازمندی‌های کشور را از بابت گوشت و تخم مرغ مرفوع می‌کند.

فارم‌های مرغداری در ۱۷ ولایت کشور از جمله در ولایت‌های بلخ، بامیان، ننگرهار و کندهار فعالیت و تولیدات و محصولات خود را به سایر ولایت‌ها نیز توزیع می‌کنند.

فارمداران ده سال پیش کار فارم تولید مرغ در کشور بسیار محدود بود، ولی حالا بسیاری از فارمداران مالک فارم‌های بزرگ تولیدی شده‌اند و روزانه بیش از دو تا سه هزار ..چوچه مرغ در هر ولایت تولید و به بازار عرضه می‌شود.

اهمیت پرورش حیوانات بخصوص صنعت مرغداری در اقتصاد یک مملکت پوشیده نیست. محصولات حیوانات باکیفیت‌ترین غذا برای انسان‌ها شمرده می‌شود که حتی در برخی کشور‌های توسعه‌یافته بیش از ۵۰٪ هزینه خوراکی به گوشت حیوانات اختصاص داده‌اند. علت باکیفیت بودن محصولات حیوانی وجود آمینو اسیدهای ضروری در آن است که غذاهایی با منبع نباتی را به اندازه کافی تهیه کرده می‌تواند.

گوشت و تخم مرغ بهترین منبع ویتامین‌ها، پروتئین‌ها و منرال‌ها است؛ بنابراین باید فارم‌های کوچک مرغداری در قریه‌جات برای بهبود تغذیه مردم بیشتر ترویج شود؛ در واقع مردم تقاضای زیادی به مرغ و تخم مرغ دارند از همین رو تولید آن بازار خوبی دارد. از پیخال فارم‌ها می‌توان به عنوان کود بسیار خوب در زمین‌های زراعتی استفاده کرد. فارم‌های کوچک مرغداری فعالیتی بسیار خوب برای خانم‌ها است.. مواد مغذی گوشت و تخم مرغ برای مصرف در دسترس خانواده‌ها قرار می‌گیرد و قسمتی که توسط خانواده‌ها به مصرف نمی‌رسد می‌تواند به فروش برسد.

فارم‌های بزرگ‌تر مرغداری می‌تواند با سودآوری بیشتر باعث ایجاد فرصت‌های شغلی برای مردم باشد؛ بنابراین برای دانش‌آموزان لیسه‌های مسلکی زراعت و انستیتوت‌ها و همچنین دهقانان بسیار مفید است تا به صورت عملی بیاموزند که چگونه یک فارم مرغداری را ایجاد و اداره کنند. اگر فارم به صورت مناسب اداره نشود، مریضی و برخی عوامل دیگر باعث از بین رفتن مرغ‌ها و خسارات زیاد دیگر خواهد شد؛ بنابراین مهارت‌های تخنیکی و مدیریت خوب از موضوعات حیاتی در فارم مرغداری به حساب می‌آید.



پلیموت

لوهمن چند رنگ دارد



ساسکس



مرغ سلطان



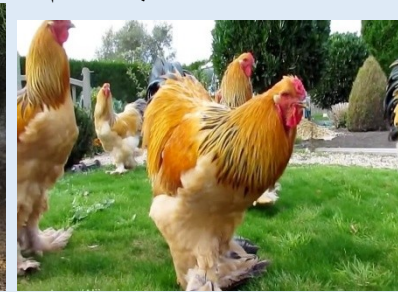
استرلوط



مرغهای گلپانگ تخم گذار



رود آیلند سفید



مرغ برهما

نژاد مرغهای مشهور جهان



Ga Noi



Barnevelder



Bielefelder
Kennhuhn



Indian Giant



Fayoumi



Vorwerk
chicken



Faverolles
chicken



Amrock



Sebright
chicken



Hyline chicken



Booted
Bantam



Sundheimer



Lakenvelder



Sulmtaler



Silkie



Brahma chicken



Plymouth Rock chicken



Sussex chicken



Ayam Cemani



Ameraucana



Leghorn chicken



Polish chicken



Ayam Kampong



Rhode Island Red



Orpington chicken



Indian Game



Marans



Asil chicken



ISA Brown



Wyandotte chicken



Araucana



Naked chicken



Japanese Bantam



Australorp



Shamo chickens



Cochin chicken



Frizzle



Padovana chicken



Lohmann Brown



Kadaknath



Kuroiler



New Hampshire...



Dong Tao Chicken



Scots Dumpy



Serama



Jersey Giant



Naked Neck



Welsummer



Legbar



Sasso chicken

۱. آموزش و مهارت‌های اساسی مرغداری نوشته داکتر سردار ولی

<https://www.clovekvtisni.cz/media/publications/852/file/dari-poultry-fact-sheet.pdf>

۲. مرغ تا چند ماهگی تخم گذاری می کند

<https://minisalon.ir/contents/item/260-2018-09-21-08-10-09.html>

۳. یک مرغ در طول حیات چقدر تخم می دهد.

<https://ariamontakhab.com/%DB%8C%DA%A9-%D9%85%D8%B1%D8%BA-%D8%AF%D8%B1-%D8%B7%D9%88%D9%84-%D8%B2%D9%86%D8%AF%DA%AF%DB%8C%D8%A7%D8%B4-%DA%86%D9%86%D8%AF-%D8%AA%D8%AE%D9%85-%D9%85%DB%8C%DA%AF%D8%B0%D8%A7%D8%B1>

۴. میزان تخم گذاری در مرغ

<https://paravar.ir/egg-laying-rate>

۵. اتحادیه فارمداران مرغ: بیش از ۵۶۰۰ فارم مرغداری در سراسر کشور بسته شده است

<https://pajhwok.com/fa/2023/02/20/poultry-farmers-union-more-than-5600-poultry-farms-have-been-closed-across-the-country-2>

۶. آموزش چوپه کشی مرغ

<https://dq1.ir/%D8%A2%D9%85%D9%88%D8%B2%D8%B4-%D8%AC%D9%88%D8%AC%D9%87-%DA%A9%D8%B4%DB%8C>

۷. ساختمان تهویه برای مرغ داری - رهنمایی وزارت زراعت در صفحه فیس بوک فروش محصولات در توسعه زراعت و مالداري

<https://www.facebook.com/toyorafg>

۸. تربیه مرغ استرلپ در خانه

<https://www.facebook.com/photo/?fbid=307694185542276&set=gm.2093108974414822&idortv=1599377720454619>

۹. پرورش مرغهای گوشتی و تخم گذار

https://www.facebook.com/poultryeducation/?locale=ar_AR

۱۰. بیماری سالمونلوز در طیور نوشته زرین بخش آوا

<https://zarinpakhsh.com/%D8%A8%DB%8C%D9%85%D8%A7%D8%B1%DB%8C-%D8%B3%D8%A7%D9%84%D9%85%D9%88%D9%86%D9%84%D9%88%D8%B2-%D8%B7%DB%8C%D9%88%D8%B1>

۱۱. بیماری های شایع در مرغ روشهای تشخیص و درمان در صفحه فیس بوک درخشان ای بلخ پولتری

<https://www.facebook.com/1304538729667401/posts/3699814753473108>

۱۲. بیمکارهای رایج در پرندگان در صفحه فیس بوک فروش محصولات توسعه زراعت و مالداري

<https://www.facebook.com/toyorafg/posts/138642071263986>

۱۳. مرغداری صنعت در حال رشد در صفحه روزنامه راه مدنیت نوشته سعادت شاه موسوی کارشناس ارش اقتصاد و توسعه

<https://madanyat.media/8-704>

۱۴. میزان تخم گذاری در مرغ

<https://arashkermani.com/%D9%85%DB%8C%D8%B2%D8%A7%D9%86-%D8%AA%D8%AE%D9%85%DA%AF%D8%B0%D8%A7%D8%B1%DB%8C-%D9%85%D8%B1%D8%BA>

۱۵. بهترین جیره غذایی برای پرورش مرغ در صفحه فیس بوک پرورش مرغهای گوشتی و تخم گذار

<https://www.facebook.com/poultryeducation>

۱۶. اصطلاحات کلیدی برای مرغداری در صفحه فیس بوک مرغهای گوشتی و تخم گذار

[/https://www.facebook.com/poultryeducation](https://www.facebook.com/poultryeducation)

۱۷. زمان واکسیناسیون چوچه در برابر بیماری های مختلف در صفحه فیس بوک اتحادیه فارم داران ولایت کابل

<https://www.facebook.com/profile.php?id=100057644671171>

۱۸. روش تطبیق واکسنها در مرغ در صفحه و ترنری

[/https://www.facebook.com/373455353050926/posts/811152125947911](https://www.facebook.com/373455353050926/posts/811152125947911)

۱۹. پرورش مرغ گوشتی

<https://dquail.com/%D9%BE%D8%B1%D9%88%D8%B1%D8%B4-%D9%85%D8%B1%D8%BA-%DA%AF%D9%88%D8%B4%D8%AA%DB%8C>

۲۰. علت قطع تخمگذاری

<https://faakhte.ir/%D8%B9%D9%84%D8%AA-%D9%82%D8%B7%D8%B9-%D8%AA%D8%AE%D9%85%DA%AF%D8%B0%D8%A7%D8%B1%DB%8C-%D8%AF%D8%B1-%D9%85%D8%B1%D8%BA-%DA%86%DB%8C%D8%B3%D8%AA>

